

Consiliul Local Teliucu Inferior

***PLANUL STRATEGIC
DE
DEZVOLTARE
SOCIO - ECONOMICĂ
TELIUCU INFERIOR***

IULIE 2007

**COMPONENȚA COMITETULUI DE DEZVOLTARE SOCIO- ECONOMICĂ AL
COMUNEI TELIUCU INFERIOR CARE A PARTICIPAT LA ELABORAREA
PLANULUI STRATEGIC DE DEZVOLTARE SOCIO- ECONOMICĂ:**

1. *Pupeză Daniel Gheorghe Sorin - primar al comunei Teliucu- Inferior*
2. *Cîrstea Nicolae – sat Teliucu Superior – profesor*
3. *Bălăuca Aurel - sat col. Frontu II*
4. *Toma Tibi – sat Izvoarele – delegat sătesc*
5. *Lucaci Corneliu – sat Cinciș- Cerna – consilier local*
6. *Mihăilesc Dorin – sat Cinciș- Cerna – consilier local*
7. *Geampană Dumitru – sat Teliucu Inferior – consilier local*
8. *Pogănescu Iulian – sat Teliucu Inferior – consilier local*
9. *Modîrca Mircea – viceprimar al comunei Teliucu Inferior*
10. *Ienășescu Larisa – referent primăria Teliucu Inferior*
11. *Humă Felicia – inspector primăria Teliucu Inferior*
12. *Pus Dorin – sat Teliucu Inferior – medic*
13. *Rus Ciprian – sat Teliucu Inferior- agent economic*
14. *Vlad Ion – sat Teliucu Inferior – inginer*
15. *Circo Daniel – sat Teliucu Inferior – mastru electromecanic*
16. *Zlătior Lucian- sat Cinciș Cerna- subinginer*
17. *Motoc Francisc – sat Izvoarele- pensionar*
18. *Acîșlăriței Petru – sat col. Frontu II-*
19. *Oprișa Dan- Șef Serviciu Public primăria Teliucu Inferior (sat Teliucu Superior)*
20. *Istrate Rodica – director Școala Generală Teliucu Inferior*
21. *Ienășescu Ionel- institutor Școala primară Cinciș- Cerna*
22. *Vlad Ioan- sat Cinciș- Cerna- profesor*
23. *Toma Rodica – sat Cinciș – Cerna- casnică*
24. *Zsok Ana – manager Centru de Afaceri Teliucu Inferior*
25. *Mihăilesc Ana Magdalena- reprezentant UTR- filiala Teliucu Inferior*

CUPRINS

1. Introducere	3
2. Profilul Comunității Teliucu Inferior	5
3. Descrierea procesului de elaborare a planului strategic de dezvoltare socio - economică a comunei Teliucu Inferior	29
4. Analiza SWOT	37
5. Direcțiile strategice de dezvoltare	45
6. Planul de acțiune pentru perioada 2007 – 2013	50

Introducere

Un sistem democratic este funcțional atunci când dezvoltarea economică locală înregistrează reușite și în măsura în care se dezvoltă un spirit democratic în mentalitatea cetățenilor.

1.1 Scopul și obiectivele planificării strategice

Scopul procesului de planificare strategică desfășurat la atelierul de lucru a fost elaborarea proiectului planului strategic de dezvoltare socio-economică al comunei Teliucul Inferior.

Procesul de adoptare a deciziilor la nivelul unei colectivități locale trebuie să fie o combinare a trei moduri de abordare:

- Abordarea economică – în termeni de eficacitate și eficiență
- Abordarea legală – în termeni de respectare a legislației
- Abordarea din perspectiva comunității – de respect al cetățenilor

Obiectivele atelierului de planificare strategică au fost:

- ◆ Identificarea pașilor necesari pentru planificarea strategică
- ◆ Folosirea metodelor specifice pentru etapa planificării strategice
- ◆ Formularea preliminară a unui plan strategic de dezvoltare
- ◆ Definirea acțiunilor necesare pentru difuzarea, discutarea și aprobarea planului strategic de dezvoltare și implementarea lui

1.2 Procesul planificării strategice

• **Cum a fost organizat procesul de planificare strategică**

Planul strategic de dezvoltare social economică al comunei Teliucul Inferior a fost elaborat în cadrul implementării *Proiectului de Închidere a Minelor, Refacerea mediului și Regenerarea Socio-economică - Componenta Dezvoltarea Capacității Comunităților*

Banca Mondială asistă Guvernul României în implementarea strategiei industriei miniere prin *Proiectului Închiderea Minelor, Refacerea Mediului și Regenerare Socio-Economică* scopul acestui proiect constă în consolidarea capacității Guvernului de a efectua reforma în sectorul minier prin asigurarea de sprijin pentru regenerarea socio-economică a regiunilor miniere afectate de restructurarea sectorului, prin Agenția Națională pentru Dezvoltarea Zonelor Miniere, comunităților miniere, autorităților administrației publice locale și altor entități implicate prin împuternicirea comunităților și instituțiilor lor în managementul necesităților prioritare de dezvoltare.

În județul Hunedoara în procesul de Creștere a Capacității Comunității sunt implicate mai multe localități, printre care și comuna Teliucul Inferior. Astfel la acest proces s-a primit consultanța din partea colectivului ANDZM Deva –Brad.

Obiectivele de lungă durată a *Proiectului Închiderea Minelor, Refacerea Mediului și Regenerare Socio-Economică* constau în: dezvoltarea durabilă orientată spre reintegrarea țării și integrarea europeană. Obiectivele pe termen mediu: creșterea economică durabilă și inclusivă; reducerea sărăciei și inechității, extinderea participării celor săraci în dezvoltarea economică; dezvoltarea resurselor umane;

PROFIL COMUNITAR
COMUNA TELIUCU INFERIOR

D A T E G E N E R A L E

I.1. Istoricul localității

Din punct de vedere istoric și arheologic sunt presupuneri care pun începuturile unor așezări componente, de exemplu satul Cinciș- Cerna, tocmai în timpurile cele mai îndepărtate.

Pe teritoriul satului la locul zis ” Siliște ” , s-au aflat unele unelte din comuna primitivă : ciocane din piatră cioplită ale omului neolitic, care ne fac să credem că primele așezări omenești pe aceste meleaguri datează din epoca omului primitiv. Aceste unelte se află la muzeul satului Cinciș și la muzeul geologic din București.

Tot pe teritoriul Cincișului, la locul zis ” Lăturoasa “ și mai precis ”Popeasca “ , în anul 1935 s-au descoperit statui de piatră reprezentând un bărbat în togă și două femei, în mărime naturală. Aceste statui datează din perioada daco- romană.

Tot aici, s-au scos la iveală alte multe mărturii ale conviețuirii sub dominația romană, a populației dacice cu alte elemente etnice, constând din rituri de înmormantare, ceramică, unelte, monede, dovezi ale vieții complexe a populației dacice autohtone, rămasă pe teritoriul Daciei sub dominația romană și a folosirii acestei popula-ții la lucrările de extragere a zăcămintelor feroase de pe versantul est al muntilor Poiana Ruscă

Amplasarea localităților în zona de deal este în relație directă cu exploatarea zăcămintelor de minereu de fier. Deasemenea este cazul vechii așezări datând din sec II-III e.n. a localității strămutate Cinciș-Cerna, unde se exploatau zăcămintele de fier din perioada romană- Villa rustica, amplasată la 1 km de satul Cinciș strămutat și Necropola romană tumulara, amplasată la nord de monumentul anterior la cca. 200 m , în locul numit la ” Țelina “.

Pentru caracterul etnic dacic al cimitirului pledează atât ritul tradițional al încinerării și tipul de tumul cât și elementele de cultură materială dacică – ceramica lucrată cu mâna. Necropola cuprinzând 17 morminte tumulare, (dintre care patru se află în interiorul unui monument funerar zidit) este atribuită unei colectivități legată de exploatarea minelor de fier din regiune. Villa este o construcție din piatră legată cu mortar (opus

incertum), din care s-au păstrat fundațiile clădirii și materiale arheologice ca ceramica romană, obiecte din fier, etc.

Prima atestare documentară apare în anul 1360 cu privire la satul Cinciș ca făcând parte din districtul Hațegului cu denumirea maghiară – Cholnukus, următoarea atestare este a satului Izvoarele în anul 1446 cu denumirea maghiară – Linghyna și în anul 1477 este prima atestare documentară a satului Teliucu Inferior cu denumirea în limba maghiară- Telethek. .

În tradiția poporului se spune că Iancu de Hunedoara s-a născut la Cinciș, de unde ar fi fost mama lui, ca mărturii ale acestui fapt stau frescele religioase datând din secolul al XVIII –lea descoperite la biserica din Cinciș și unde se presupune că este portretul fizic al lui Iancu de Hunedoara , diploma lui Iancu de Hunedoara din 1447 dată din cetatea Timișoarei (monografia Huniadeștilor de Teodor Popa din 1928)și alte asemenea mărturii care sunt cuprinse în lucrarea ” *Documentar privind satul Cinciș ,județul Hunedoara* ” .

Toate aceste mărturii ne arată moștenirea istorică foarte bogată a localității noastre ca exemplu de continuitate a neamului românesc pe aceste meleaguri.

I.2. Așezare geografică

Teritoriul administrativ al comunei Teliucu Inferior se află în zona central- sudică a județului Hunedoara, situată pe malul drept al râului Cerna- Mureșană, în suprafață de 3950 ha.

Relația de vecinătate importantă este la limita nordică a teritoriului, cu municipiul Hunedoara. Spre sud comuna se învecinează cu municipiul Hațeg, deasemenea spre limita estică cu orașul Călan ; alte comune cu care Teliucu Inferior are limite administrative comune sunt :la limita sud-estică : comuna Bretea Română, iar la limita vestică : comuna Ghelari si Toplița.

Comuna Teliucu Inferior are în componența 4 sate : Teliucu Inferior- reședința de comună, Cinciș – Cerna, Izvoarele, Teliucu Superior.

Odată ajuns în municipiul Hunedoara , călătorul dornic să vadă aceste meleaguri frumoase și încărcate de istorie , urmează drumul spre sud, pe șoseaua paralelă cu râul Cerna, pe o vale stramtă dintre dealuri pietroase și la 5 Km depărtare ajunge în satul **Teliucu Inferior** , o așezare cu case mai vechi (localnici) și

blocuri de locuințe construite pentru familiile de mineri ce au lucrat până mai ieri (2005) la mina din localitate și care au venit în urmă cu mulți ani, din mai multe zone ale țării, în căutare de lucru și s-au stabilit aici.

Înaintînd pe vale și avînd alături în partea stîngă râul Cerna, călătorul ajunge la un pod peste Cerna (denumirea veche- podul lubii, unde prin anii 60-70 era o colonie de muncitori) loc în care drumurile se împart : *unul* spre stînga îl duce spre satul **Cinciș- Cerna** la cca. 5Km distanță la o altitudine de 380 m, sat construit ca o a treia așezare a vechiului sat Cinciș, fiind format din satele strămutate odată cu construirea lacului de acumulare Cinciș : (Cinciș, Cerna, Valea Ploștii, Bălana, Moara Ungurului și Baia Craiului) și spre satul **Izvoarele** (Lingina) la o altitudine de cca 550 m, sat care se află într-o zonă foarte pitorească, învecinată cu Țara Hațegului, traseu de transhumanță pe unde trec” pădurenii” spre târgul de la Hațeg .

În partea *dreaptă* a șoselei care ne duce spre Izvoarele se află lacul de acumulare Cinciș ce reprezintă o sursă de alimentare cu apă pentru întreaga zonă din vale precum și o zonă turistică foarte vizitată și apreciată de turiști unde călătorul nostru poate să se odihnească avînd la dispoziție multe posibilități de cazare : Motelul Cinciș, Casa Albă unde se află și fosta vilă a lui N. Ceaușescu ca reședință rezidențială și alte case de vacanță. De aici șoseaua îl poartă pe curiosul călător spre “Ținutul pădurenilor ” o altă zonă mirifică cu care ne mîndrim că suntem vecini.

De la podul lubii dacă face spre dreapta, călătorul nostru mai merge doar 1km și ajunge în satul **Teliucu Superior** (Plosca) un sat mic așezat la poalele barajului lacului Cinciș, în partea dreaptă a pârâului Govăjdie. De aici , pe valea Govăjdiei în sus se ajunge foarte repede la ultima așezare care face parte din comuna noastră situată pe partea dreaptă a pârâului Govăjdie și anume : colonia **Frontul II** , o așezare mică unde locuiesc oamenii care au lucrat pe vremuri la Exploatația minieră Teliuc și care chiar după închiderea minei au rămas în această zonă, excepție făcînd unii tineri care au plecat chiar și în străinătate în căutarea unui loc de muncă.

De la Frontu II se poate merge pe vale în sus, spre alte ținuturi deosebit de frumoase, aparținînd de zona pădurenilor, în inima Munților Poiana Ruscă.

I.3.Relieful

Comuna Teliucu Inferior se încadrează în masivul Poiana Ruscă constituit din sisturi cristaline care în nord se împletesc cu roci vulcanice și calcare și care au o structură geologică foarte complexă și fragmentare

pronunțată. Munții Poiana Ruscă conțin principalele zăcăminte de fier din țara noastră care au fost exploatate zeci de ani.

Satele componente sunt așezate în zone cu dealuri de înălțime mijlocie –380m Cinciș și cca. 550 m Izvoarele unde se dezvoltă un relief de muneci, împrejmuite de Depresiunea Hațegului la est și la sud de văi înguste care contrastează cu culmile netede din ținutul pădurenilor. Teliucu Inferior și Teliucu Superior inclusiv Frontul II sunt împrejmuite spre nord și vest de culoarul depresionar Cerna – Strei creat prin eroziunea exercitată de râul Cerna, relieful fiind reprezentat prin dealuri și glacișuri piemontane cu altitudini de 300m, așezările fiind situate în văile Cernei cu lunci largi și terase bine exprimate.

În zona deluroasă există numeroase lărgiri de obârșie care au favorizat dezvoltarea satelor, iar pajiștile ierboase secundare au favorizat dezvoltarea în trecut a economiei agropastorale care pare să reinvie în zilele noastre.

I.4. Rețeaua hidrografică

Cel mai însemnat râu este Cerna care izvorăște din munții Poiana Ruscă și se varsă în Mureș, râu care adună cursurile pâraurilor minore în zona nordică, inclusiv pâraul Govăjdia. Albia râului este strâmtă și cu multe cotituri, fapt care a dus la producerea de-a lungul anilor a inundațiilor, în special în Teliucul Inferior, cu pagube importante, motiv pentru care au fost impuse unele lucrări de apărare împotriva inundațiilor.

Pentru aprovizionarea cu apă potabilă a localităților situate pe raza comunei precum și a orașului Hunedoara cu Combinatul Siderurgic s-a construit la Cinciș, în 1964 un baraj în arc cu o înălțime de 48 m, lucrări ce au durat cca. 3 ani amenajându-se un lac de acumulare care adună toate apele curgătoare din zona sudică a comunei. Datorită configurației terenului, lacul de acumulare prezintă intrânduri sub formă de apendice în zonele de confluență ale cursurilor de apă ce constituiau afluenții râului Cerna înainte de amenajare, în prezent albia majoră a acestora fiind plină cu apă la nivelul lacului de acumulare. La piciorul Barajului s-a construit în anul 1983 o centrală cu o putere de 1,5 MW. Construirea lacului de acumulare de la Cinciș a dus la dezvoltarea turismului în zonă.

I.5. Clima

Comuna Teliucu Inferior, fiind situată în zona subcarpatică, în unghiul dintre Carpați și munții Poiana Ruscă, are un climat care se încadrează în climatul continental moderat, caracterizat prin 3 luni reci și umede și 9 luni

temperate. Ultimii ani s-au caracterizat prin veri călduroase și ierni geroase, cu tendințe de schimbare a climei datorată încălzirii globale, schimbare care s-a remarcat mai ales prin temperaturi în general pozitive în timpul iernii, lipsa zăpezii și prin temperaturi foarte ridicate în timpul verii.

Dinspre nord-est suflă Crivățul, dinspre sud-est suflă Austrul, iar din munții Retezat vine Vântul mare care topește zăpezile (mâncătorul de zăpadă). Viteza maximă a vântului este de 10 m/s.

Temperatura aerului

Temperatura aerului este influențată de etajarea reliefului între lunca Mureșului și munții Retezat și Parâng. Media anuală de temperatură se situează în jurul valorii de 9,6 °C. În luna iulie temperatura medie este de 20-21 °C iar în luna ianuarie se înregistrează temperatura medie de -2°C, -3 °C. Extreme absolute s-au înregistrat în intervalul - 20 °C și - 25 °C în ianuarie și + 30 °C și + 39 °C în lunile iulie, august.

Începând cu cea de a doua decadă a lunii martie, temperatura medie anuală crește continuu atingând 16-18 °C în lunile iulie – august. Intervalul cu zile de iarnă (când temperatura scade sub 0 °C se desfășoară între noiembrie- martie. Înghețul apare de la începutul lunii noiembrie iar ultimul îngheț după 1 aprilie.

**Precipitațiile **

Alt element climatic deosebit de important, ponderea majoră revenindu-le precipitațiilor lichide, sub formă de ploi. Mersul anual al acestui parametru nu relevă abateri față de cel al întregii țări, cu două maxime de primăvară și toamnă și două minime de vară și iarnă. Cantitatea anuală de precipitații oscilează între 1000-1200 mm anual. Cantitatea medie este cca. 800 mm anual, cu maxime în ultimii ani în lunile iunie, iulie când au căzut cantități foarte mari de precipitații sub formă de ploi torențiale (în graiul locului – "rupere de nori") și cantități mari de grindină ce au dus la mari pagube culturilor agricole și septembrie.

Aproximativ 20-25 % din media anuală a precipitațiilor cad sub formă de zăpadă în perioada noiembrie-martie. Numărul anual al zilelor cu precipitații oscilează între 80- 100 zile din care cca 20 de zile sunt cu ninsoare. Durata medie a stratului de zăpadă este de aproximativ 3 luni. Grosimea stratului de zăpadă atinge valoarea de 30-40cm iar durata medie a stratului de zăpadă fiind de cca. 3 luni.

În ultimii ani se poate observa ca precipitațiile sub formă de ninsoare au scăzut făcând loc precipitațiilor sub formă de ploaie, chiar și în lunile ianuarie, februarie.

Nebulozitatea

Nebulozitatea este un factor important care influențează durata de strălucire a soarelui și numărul zilelor cu cer senin care sunt esențiale și pentru lucrările agricole cât și pentru dezvoltarea turismului din zonă.

Numărul mediu al zilelor cu cer innorat este sub 120, cele mai innorate zile înregistrându-se în lunile iulie și ianuarie.

Numărul zilelor cu cer senin este de peste 100 pe an iar durata de strălucire a soarelui este de cca. 2000 ore / an.

Primăvara, luna martie este frumoasa si senina iar aprilie este in general cu multe zile cu cer acoperit, iar luna mai este deosebit de frumoasă prin claritatea atmosferei.

Luna iunie este mai ploioasă, cu furtuni bruște de vară și cu cer în general acoperit iar în luna iulie vremea se îndreaptă de obicei în a doua jumătate a lunii și se menține frumoasă și senină totă luna august și uneori chiar toată luna septembrie.

În aceasta perioada de vreme frumoasă, cu multe zile senine sunt intervale mici de cca. 2-3 zile ploioase, cu cer acoperit. Toamna este cu zile frumoase, cu o mare claritate și vizibilitate cum nu se întâlnesc vara. Iarna, vremea este în general frumoasă cu cca. 10 zile cu cer acoperit.

I.6. Elemente de biogeografie (flora și fauna)

Variabilitatea condițiilor topo și microclimatice, determinate de frământările orografice, modificările antropice asupra covorului vegetal au determinat configurația vegetației și faunei comunei Teliucu Inferior.

Din punct de vedere fitogeografic comuna noastră aparține Regiunii central-europene, Provinciei est-carpătice, Subprovinciei Munților Poiana Ruscă, Districtul Hațegului. În aceasta regiune existența asociațiilor vegetale confirmă variabilitatea vegetației, fapt care conferă unitate peisagistică localității noastre, ca de altfel a tuturor zonelor din Munții Poiana Ruscă.

Vegetația lemnoasă

- a) **Pădurile** reprezintă vegetația cu cea mai mare răspândire (în trecut nu prea îndepărtat), fiind și principala bogăție a solului, supuse unui regim de intensă exploatare , mai ales la începutul secolului XX, urmat de reducerea suprafeței împădurite. Din totalul suprafeței comunei de 3950 Ha , pădurile reprezintă cca. 1/3 , adică 1645 Ha . Stejarul predomină (60 %) , 15% conifere (brad, pin , molid) iar restul de 25 % este compus din : carpen, mesteacăn, salcâm, tei, plop, arin, arin, jugastru, ulm, corn, alun, fag, cer.
- b) **Tufărișele** au mai ales proveniență secundară și se întâlnesc preponderent la marginea pădurilor ori prin pajiști , sub formă de pâlcuri. Sporadic apar tufărișurile de păducel , măceș, aluni, meri și peri sălbatici, porumbari, hamei, edera.

În păduri întâlnim o diversitate de plante de pădure: podbal, nalbă, steregoaie, lupin, lumânărica, țintaura, ruta, mărăcinele, digitala, mărgăritarul, iarba mare, măsălarita, izma, creasta cocoșului, ghiocei, toporași, brândușe (în zonele mai umbrite), cimbrisor, etc.

Vegetația ierboasă

Pajiștile și fânețele ocupă suprafețe însemnate de cca. 1250 Ha din totalul suprafeței comunei , întinzându-se de-a lungul dealurilor .

Pe pajiști , crește o iarbă grasă, trifoi sălbatic, mazărel, păiuș, troscot, nalba pitică, volbura.

Prin fânațuri, în afară de iarbă cresc: cicoarea, mazăricea, păpădia, coada șoricelului, coada calului, feriga, frâsinelul, lupinul, fumărița, gălbenelele, aglicea, unțisorul, măcrișul, pirul, lipicioasa, răculețul, remfulul, rostopasca, ruscuța, salcia, cilnicul, ștevia, tătăneasa, etc.

Pe lunci și văi se întâlnesc: podbalul, feriga, coada calului, papura și pipirigul (în locuri mai mlăștinoase), țelina sălbatică, popilnicul, trei frați pătați, brusturul, cresonul, dracila, gălbișoara, mutătoarea, izma broaștei, săpunelul, limba mielului, lumânărica, zârma, măsălarita, măturica, morcovul sălbatic, pirul, busuioaca, etc.

Din această varietate de plante observăm că foarte multe dintre ele au o mare însemnătate medicinală fiind întrebuințate din cele mai vechi timpuri ca plante tămăduitoare, cu o largă utilizare și în zilele noastre ca adjuvante în tratarea diferitelor afecțiuni.

Fauna

Pădurile destul de întinse ca :Pădurea Mare,Dosul, Bearcu,Bernard, Văratiful, Valea Rece, Pădurea Oraşului, care îmbracă dealuri ca : Cerăţul, Codrişorul, Văratiful,Gligul,dealul Silvaşului, Cornul) adăpostesc o serie de animale ca : iepurele, vulpea , mistreţul şi căprioara (Tătăuş) , pisica sălbatică, viezuri, veveriţe, lupi,jderi, etc.

Pentru înmulţirea speciilor cu densitate mică, căprioare, mistreţi, jderi se creează condiţii speciale iar vânătoarea lor este permisă numai în sezoanele de vânătoare foarte bine şi riguros stabilite.

Dintre păsările caracteristice pădurilor amintim: cucul, ciocănitoarea, gaiţa, corbul, privighetoarea(mai ales în pâlcurile din jurul satelor),ciocârlia, fazanul,etc.

În lacul de acumulare de la Cinciş se găsesc peşti cum ar fi: clean, crap, roşioară, ştiucă,biban iar pe râul Cerna se întâlnesc mai rar, păstrăvi.

Lacul de la Cinciş reprezintă o mare atracţie în special pentru împătimiţii pescuitului, aici organizându-se concursuri ,chiar şi campionate naţionale de pescuit. Pescarii trebuie să respecte perioadele din an când este deschis sezonul de pescuit pentru a permite speciilor de peşti existente să se înmulţească.

II. POTENȚIAL SOCIO-UMAN

II.1. Evoluția numerică a populației

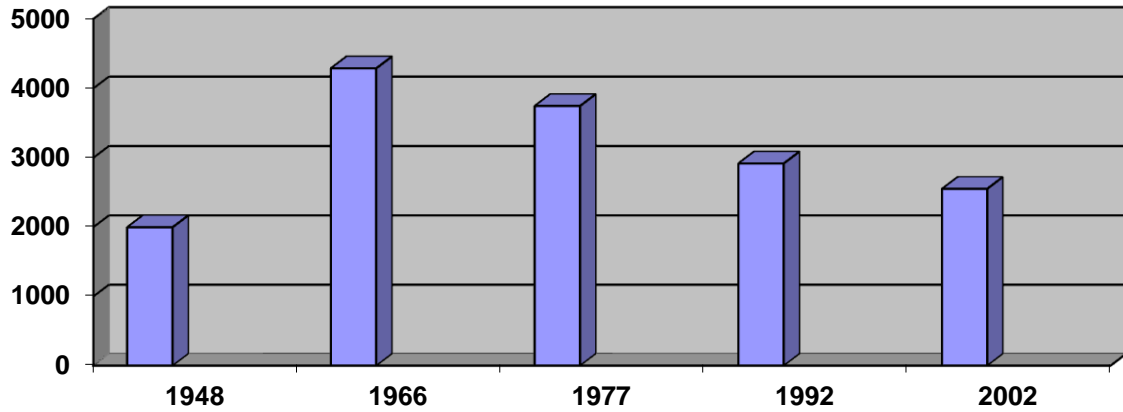
Analizând evoluția demografică naturală a populației începând cu anul 1948 și până în anul 2002, vom observa că populația comunei Teliucu Inferior este în continuă creștere în perioada 1948- 1990, creștere explicată prin faptul că în această perioadă s-a dezvoltat foarte mult zona ca urmare a dezvoltării industriei miniere și metalurgice dar începând cu acest an constatăm un proces lent dar ascendent de îmbătrânire a populației și de depopulare al satelor. La ultimul recensământ al populației din anul 2002 se poate remarca o scădere drastică a populației comparativ cu anul 1977 când a fost un vârf al populației, fapt ce se datorează în primul rând fenomenului de migrație spre alte zone din țară și spre alte țări. Migrația, este în bună măsură, rezultatul disponibilizărilor masive din minerit ca urmare a procesului de închidere al minei din zonă care a atras după sine, ca într-un lanț, închiderea uzinei de preparare și o reducere masivă a personalului din industria metalurgică din Hunedoara.

Numărul redus de locuri de muncă, lipsa investitorilor din zonă precum și monocalificarea celor care au lucrat în industria minieră și metalurgică, a dus la plecarea multor persoane spre locurile de baștină, plecarea în alte țări unde lucrează în domeniul agricol sau în alte domenii (social- de îngrijire de persoane în vârstă de către femei) în care nu se solicită o calificare deosebită.

Pentru bună regulă, redăm mai jos evoluția populației în perioada

1948- 2002:

Localitate	1948	1966	1977	1992	2002
Teliucu Inferior	644	2713	2162	1628	1386
Cinciș- Cerna	573	851	861	788	736
Izvoarele	532	352	318	167	134
Teliucu Superior	249	372	404	334	308
TOTAL	1998	4288	3745	2917	2564



Din tabelul și diagrama de mai sus se constată că populația anului 2002, la ultimul recensământ, reprezintă 68,46 % din populația existentă la recensământul din anul 1977. De altfel, chiar dacă facem comparație între anul 1992 și 2002 la numărul de gospodării vom identifica un număr total de 906 gospodării în anul 1992 și cu 44 gospodării mai puține în anul 2002 (862 gospodării).

După cum se poate observa , scăderea cea mai mare a populației în această perioadă este localizată în satul Izvoarele care se află la o distanță de peste 10 Km de Teliucu Inferior și peste 20 Km de Hunedoara .Cauzele fiind nu numai izolarea în care trăiesc, ori potențialul productiv redus al pământului, ci mai ales conștientizarea sentimentului de frustrare pe măsură ce intră în contact cu orașul, cu standardele lui de viață, iar satul unde locuiesc rămâne tot mai în urmă și izolare.Frustrarea este percepută cu atât mai puternic cu cât izolarea determinată de distanțe, lipsa drumurilor de acces adecvate, lipsa mijloacelor de transport, lipsa mijloacelor de informare, este tot mai mare.

Aceasta se manifestă, în primul rând prin plecarea tinerilor spre alte școli sau spre alte locuri de muncă, unde le-au fost oferite condiții de educație și muncă, mai bune.

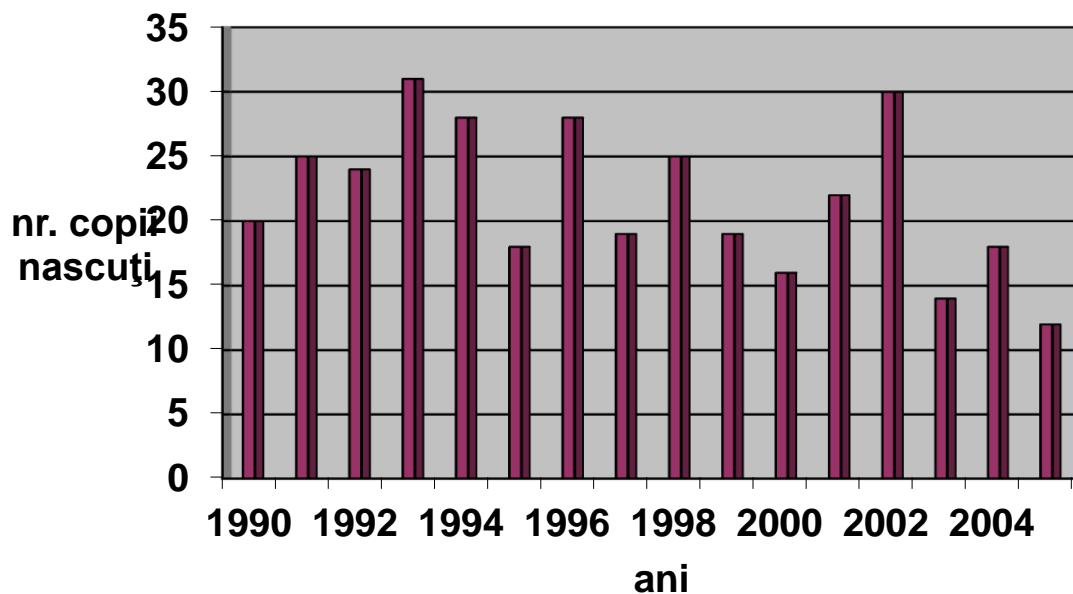
Depopularea între cele trei recensăminte 1977, 1992 și 2002 exprimată prin reducerea numerică a populației, impune măsurile de politică strategică regională și locală privitoare la atragerea investitorilor străini, crearea unor locuri de muncă stabile, crearea unei infrastructuri propice dezvoltării de activități economice în zonă, relansarea activităților agricole și de creștere a animalelor prin sprijinirea micilor fermieri, valorificarea potențialului turistic, etc.

II.2 Mișcarea naturală a populației

a) Natalitatea

Un rol însemnat în ansamblul fenomenelor demografice care au determinat dinamica numărului locuitorilor comunei Teliucu Inferior l-a avut natalitatea al cărui nivel are în general tendințe de scădere dacă facem comparația numărului de copii născuți între anii 1990- 2005, una din cauze fiind condițiile socio- economice grele ca urmare a disponibilizărilor majore din sectoarele minerit, ca sector important și metalurgic, comuna fiind aproape monoindustrială. Studiind datele statistice referitoare la nr. de copii născuți în perioada menționată observăm că natalitatea a scăzut la jumătate în anul 2005 în comparație cu anul 1992 și cu aproape 1/3 față de anul 1990 așa cum rezultă din tabelul și graficul de mai jos:

An	1990	1991	1992	1993	1994	1995	1996	1997	1998	1999	2000	2001	2002	2003	2004	2005
Nr. copii/an	20	25	24	31	28	16	28	19	25	19	16	22	30	14	18	12



După cum observăm din diagrama de mai sus, rata natalității a fluctuat de la un an la altul, ea atingând un maxim în anul 1993 (10,9 %) și un minim în anul 2005 (4,9 %). Dacă facem comparație cu rata natalității

județului Hunedoara în anul 1993 (10, 9 %) observăm că cele două rate : județ și comună sunt identice. Comparând rata natalității comunei Teliucu Inferior din anul 2000 (5,87 %) și a județului Hunedoara din același an (9 %) observăm că rata comunei este mai mică cu aproape jumătate decât cea pe județ ceea ce ne conduce la ideea că în mediul rural, în general, datorită condițiilor de viață precare, numărul total al membrilor din familie sunt în continuă scădere .

c) Sporul natural

În anul 2002, la ultimul recensământ, populația comunei Teliucu Inferior era de 2564 locuitori, în 2004 populația comunei Teliucu Inferior era de 2454 locuitori, din care 1225 bărbați și 1229 femei (0,051 % din populația județului), având o tendință vizibilă de scădere între cei doi ani.

Comparativ cu 01.07.1990 când populația comunei a fost de 3041 locuitori, din care 1505 femei și 1536 bărbați , populația în 2004 a scăzut cu 587 locuitori ,fiind cca. 80% din populația existentă în 1990, adică în această perioadă nu există un spor natural ,ci o pierdere a populației de -20%. Această tendință de scădere a populației se regăsește și la nivelul întregului județ care înregistra în 2004 un spor natural negativ de - 3,44 %. Cu toate acestea, în comuna noastră scăderea populației este mult mai accentuată comparativ cu cea a județului Hunedoara.

Amplitudinea acestui fenomen are repercursiuni grave asupra structurii demografice de moment, dar mai ales a celei de perspectivă, cât și asupra depopulării satelor și așa cu puțini locuitori.

II.3. Situația demografică

Administrativ, comuna Teliucu Inferior se compune din patru sate mai mari : Teliucu Inferior, Cinciș-Cerna, Izvoarele, Teliucu Superior. De satul Teliucu Superior mai aparține și colonia Frontu II .

Satul Cinciș- Cerna este format, ca urmare a strămutării datorate construirii lacului de acumulare, din sate mai mici ca : Cinciș, Cerna, Valea Ploștii, Bălana, Moara Ungurului și Baia Craiului.

Structura populației pe grupe de vârstă, conform Direcției județene de statistică Hunedoara, la data de 01.01.2006, este următoarea :

Grupa de vârstă	0-14 ani	15-45 ani	46-59 ani	60 ani și peste	TOTAL
Nr. persoane	346	973	446	673	2438

Din tabelul de mai sus observăm ponderea destul de ridicată de persoane vârstnice (27,6 %) din totalul populației comunei , ceea ce ne duce la concluzia ,pe de o parte că speranța de viață a crescut și pe de altă parte că populația are tendințe de îmbătrânire . Acest fapt se datorează scăderii natalității și migrației populației tinere.

II.4. Ocuparea populației

► STATUTUL ECONOMIC

	TOTAL	BĂRBAȚI	FEMEI
Populația activă	951	664	387
Persoane ocupate	649	372	277
Șomeri în căutarea altui loc de muncă	166	104	62
Șomeri în căutarea primului loc de muncă	136	88	48
Populația inactivă	1601	680	921
Elevi / Studenți	363	175	188
Pensionari	832	404	428
Casnice	212	0	212
Întreținute de alte persoane	153	84	69
Întreținute de stat sau de org. private	34	13	21
Persoane cu altă situație economică	7	4	3

► STATUTUL PROFESIONAL

Salariați	761	456	305
Patroni (întreprinzători privați)	8	2	6
Lucrători pe cont propriu	7	6	1
Lucrători familiari în gosp. proprie	39	12	27

► **SECTORUL ÎN CARE LUCREAZA**

Persoane din sectorul de stat	459	301	158
Persoane din sectorul privat	297	147	150
Persoane din sectorul mixt	21	16	5
Persoane din gospodaria proprie	39	12	27

► **DISTRIBUȚIA POPULAȚIEI DUPĂ OCUPAȚIA ÎN ACTIVITATEA PRINCIPALĂ**

Legislatori, membri ai exec. și înalți conducători ai administrației	2
Conducători de unități	12
Specialiști cu ocupații intelectuale și științifice	73
Învățăământ	27
Funcționari de birou și în administrație	38
Lucrători în servicii personale și de protecție	53
Vânzători în magazine și piețe	54
Lucrători în agricultură, silvicultură	47
Muncitori calificați în ind. extractivă și construcții	59
Muncitori calificați în metalurgie, construcții metalice și altele	166
Muncitori calificați în mecanică fină, artizanat, imprimerie	3
Muncitori calificați în industria alimentară, operatori și alte meserii	133
Conducători vehicule	36
Muncitori necalificați în servicii, vânzări, industrie	110
Forțele Armate	2

► **STRUCTURA POPULAȚIEI OCUPATE DUPĂ STATUTUL PROFESIONAL PE ACTIVITĂȚI ECONOMICE**

Salariați 761, din care :

- agricultură, silvicultură	19
- industria extractivă	63
- industria prelucrătoare	238
- energie electrică și termică, gaze și apă	28

- construcții	45
- comerț, repararea autovehiculelor	53
- hoteluri și restaurante	10
- transport, depozitare, comunicații	22
- activități financiare	4
- tranzacții imobiliare, închirieri și servicii prestate întreprinderilor	19
- administrație publică	30
- învățământ	27
- sănătate și asistență socială	25
- alte activități de servicii colective, sociale, și personale	13

Patroni 8 , din care :

- industria prelucrătoare	1
- comerț și repararea autovehiculelor	6
- hoteluri și restaurante	1

Lucrători pe cont propriu 6 , din care :

- agricultură, silvicultură	2
- industria prelucrătoare	1
- construcții	
- transport, depozitare, comunicații	1
- tranzacții imobiliare, închirieri și servicii prestate întreprinderilor	1

Lucrători familiali în gospodăria proprie 39 , din care :

- agricultură, silvicultură	39
-----------------------------	----

III . E C O N O M I A L O C A L Ă

Datorită restructurării sectorului minier și a închiderii minei , principala activitate desfășurată în zona comunei noastre – mineritul- a dispărut. După anul 1990 s-au dezvoltat o serie de noi activități bazate pe resursele naturale din zonă (frumusețile naturale ale zonei – în turism, valorificarea materialului lemnos- în atelierele de prelucrare a lemnului,etc) ,pe calificările forței de muncă rămase ca urmare a restructurării (atelierul mecanic, atelier metalurgic, etc).

III.1. Agenții economici ; denumire și domenii de activitate,înregistrați pe raza comunei Teliucu inferior :

- 1.SC Plosca Turimex SRL – pensiune turistică rurală , sat Teliucu Superior
- 2.SC Crismona Servcom SRL – comerț alimentar și nealimentar ;
- 3.SC Meystar SRL – atelier prelucrare lemn Cinciș Cerna ;
- 4.SC Tapi Kron SRL – comerț cu ridicata sat Teliucu Inferior ;
- 5.SC Ametist SRL Hunedoara – comerț cu amănuntul sat Cinciș Cerna ;
- 6.SC Niky Ema Rox SRL – comerț cu amănuntul sat Teliucu Inferior ;
- 7.SC Herban SNC – comerț cu amănuntul sat Teliucu Inferior ;
- 8.SC Nic Paul SRL Hunedoara – alimentație publică ;
- 9.SC Mădălina Servimpex SRL Hunedoara – alimentație publică ;
- 10.SC Alma Print SRL Hunedoara – execută reclame publicitare, sat Teliucu Inferior;
- 11.SC Galeros SRL Hunedoara – comerț cu amănuntul
- 12.SC Reclan SRL Hunedoara – alimentație publică ;
- 13.SC Bechi SRL Timișoara – alimentație publică , sat. Cinciș Cerna ,
- 14.SC Mimiga Com SRL Hunedoara – alimentație publică , sat Cinciș Cerna ;
- 15.SC Nicolas Trading SRL Hunedoara – alimentație publică sat Teliucu Inferior ;
- 16.SC Mittal Steel SA Hunedoara – Complex „ Casa Albă” Cinciș – hotel restaurant
- 17.SC Traian SRL – pensiune sat Cinciș Cerna ;
- 18.SC Tamy Style SRL Hunedoara – confecții , sat Teliucu Inferior ;
- 19.SC Mecanica „ Poiana Ruscă „ SA – atelier mecanic , sat Teliucu Inferior ;
- 20.SC Emanuel SRL Teliucu Inferior – mecanizare în agricultură , sat Teliucu Inferior ,
- 21.SC Super Pet SRL Teliucu Inferior – fabrică PET-uri , sat Teliucu Inferior ;
22. SC Marbencom SRL Teliucu Inferior – motel sat Cinciș Cerna ;

-
23. SC Rosu Gandore SRL – comerț alimentară și nealimentară , sat Cinciș Cerna ;
 24. AF Petroesc Luminița- comerț alimentară și nealimentară + alimentație publică , sat Cinciș Cerna;
 25. AF Necșa Olivia – comerț sat Teliucu Superior ,
 26. SC Marmofor SRL – prelucrare marmură , sat Teliucu Inferior ;
 27. Sucursala Minieră „ Poiana Ruscă „ Teliucu Inferior – întreprindere miniera (în lichidare)
 28. SC Service Informatica SRL București – televiziune cablu sat Teliucu Inferior ;
 29. SC Remedia SRL – farmacie , sat Teliucu Inferior ;
 30. Cabinet medical individual Pus Florentina – sat Teliucu Inferior ;
 31. Medic de familie : Brănesc Smărăndița – sat Teliucu Inferior ;
 32. Medic veterinar : Abagiu Carmen , sat Cinciș Cerna ;
 33. SC Boromir Pan SRL – comerț , sat Teliucu Inferior ;
 34. SC Poșta Română – sat Teliucu Inferior ;
 35. CAR Unirea Hunedoara – sat Teliucu Inferior ;
 36. CARP Hunedoara – sat Teliucu Inferior ;
 37. SC Silver Live SRL – atelier prelucrare lemn, sat Teliucu Superior;
 38. SC Cipo Prest Activ SRL - atelier prelucrare lemn, sat Teliucu Inferior ;
 39. SC Trust Son SRL – metalurgie , sat Teliucu Inferior ;
 40. SC Styl Classic SRL – fabrică încălțăminte sat Teliucu Inferior ;
 41. SC Ariana Turism SRL – pensiune turistică sat Cinciș Cerna ;

III.2. Forța de muncă

Inevitabil, a fost necesară recalificarea persoanelor active pentru adaptarea la noile cerințe ale pieței muncii în meserii ca: confecționer încălțăminte , confecționer textile , vânzător, serigraf, fasonator mecanic, bucătar, ospătar, etc.

Femeile din comună , neavând nicio calificare au reușit să-și găsească locuri de muncă la atelierul de confecții și de porțelan deschise la Centrul de Afaceri construit de ANDZM cu fonduri de la Banca Mondială și la fabrica de încălțăminte deschisă în Teliucu Inferior, cu calificare la locul de muncă.

Centrul de afaceri funcționează ca un Incubator de Afaceri și oferă:

- spații de producție și birouri, având între 37-87 m, fiecare ;
- utilități specifice afacerilor ;
- sală de conferințe, spații de parcare ;

- alimentare independentă, contorizată separat pentru energia electrică;
- acces direct la telefonie fixă și internet, sistem de pază monitorizat;
- apă curentă, canalizare;
- acces neîngrădit la pachetele de servicii oferite de Centru: tarife subvenționate pentru chirie, tarife minime pentru utilități, spații păzite și asigurate, consultanță pentru dezvoltarea afacerii, cursuri de instruire și internet-gratuit;
- asistență gratuită pentru planificarea dezvoltării facerii ,
- cursuri gratuite în principalele domenii specifice dezvoltării afacerilor ;

Toate acestea, sunt oferite tocmai pentru a sprijini cât mai multe inițiative private să se poată dezvolta, creând astfel noi locuri de muncă. Tot aici la centru există și un consultant în domeniul forței de muncă care acordă servicii de acompaniere personalizată : consiliere și sprijin în tehnici de căutarea unui loc demuncă(întocmirea unui CV, a unei scrisori de intenție, etc) și care face medierea între angajatorii din zonă și persoanele fără loc de muncă. Considerăm că este necesară o mai bună mediatizare a acestui centru de afaceri pentru atragerea a cât mai mulți investitori în zonă.

III.3. Agricultura și creșterea animalelor

În satele din comuna Teliucu Inferior se practică, în general activități agricole și de creștere a animalelor de mică anvergură, fiecare familie încercând să-și cultive pământul pe care-l deține, pe parcele mai mici de 1 Ha și în condiții deja depășite pe plan european în ceea ce privește dotările. Principalele culturi sunt: porumb, grâu, orz, ovăz , cartofi, legume și zarzavaturi .

Aceeași situație se regăsește și în domeniul creșterii animalelor, în nr. mic pe fiecare gospodărie, nefiind încă o ocupație foarte rentabilă și deci nu prea atractivă, în special pentru tineri.

Efectivele de animale sunt următoarele:

- bovine – 255
- ovine - 600
- caprine - 83
- porcine – 262
- păsări - 6790
- cabaline - 82
- iepuri - 130
- fam. albine – 210

Producția animală este următoarea:

- producție lapte bovine – 2360 hl
- producție lapte ovine - 122 hl
- producție lapte caprine - 59 hl
- producție lână - 2,5 tone
- producție miere - 1,8 tone
- ouă - 332 000 buc.

În conjunctura actuală, odată cu aderarea la UE, nemaifiind suficientă cultivarea pământului și creșterea animalelor cu utilaje primitive și rezultate slabe, așa numita agricultură de subzistență, producătorii, în special cei mai tineri, au decis să se modernizeze. Ca exemplu, este salutară inițiativa unor întreprinzători tineri care au hotărât să-și înființeze mici asociații dotate conform normelor europene. Asociația deja înființată se numește "Fermierul montan Cerna Teliuc" și are 12 membri din care doar 6 membrii au propriul proiect pentru ferme de creștere a ovinelor și bovinelor. În același spirit de inițiativă, tinerii fermieri au ca perspectivă imediată înființarea unui Cerc de mașini agricole- pentru achiziționarea de utilaje agricole de mare putere și capacitate.

Pentru acestea, este necesară accesarea unor fonduri europene, lucru destul de dificil, având în vedere lipsa de experiență și insuficientul sprijin acordat de către instituțiile abilitate.

III.4. Turismul

Zonă cu o deosebită frumusețe și bogăție naturală, comuna Teliucu Inferior reprezintă un punct de atracție pentru numeroși turiști. Lacul de acumulare de la Cinciș oferă turiștilor români și străini o gamă largă de posibilități de recreere și de odihnă: înot, schi nautic, concursuri de popice, întreceri sportive, pescuit, drumeții, etc. Aici s-au construit Motelul de la Cinciș, Complexul Mittal Steel și alte spații de cazare care dispun de un nr. total de 140 locuri de cazare.

Toate satele din comună, prin așezarea lor în zonele de deal sau vale, prin ospitalitatea oamenilor, oferă multe oportunități de dezvoltare a turismului, chiar și a agroturismului. Pentru ca acestea să poată fi puse în practică este necesară o mai mare implicare în promovarea zonei din toate punctele de vedere (inclusiv identificarea unui produs care să devină brandt al zonei).

Totodată, zona noastră este locul de trecere spre ținutul pădurenilor cu care se învecinează, un alt punct forte pentru dezvoltarea turistică de viitor.

III.5. Serviciile

Locuitorii comunei noastre beneficiază de următoarele servicii :

- Serviciul public de apă canal care se ocupă și cu ridicarea deșeurilor menajere;
- Poștă , cu spații de lucru în satul Teliucu Inferior și Cinciș- Cerna ;
- Telefonie fixă- 471 abonați
- Telefonie mobilă cu mai multe variante de opțiuni.
- Rețea de televiziune prin cablu- 400 abonați.

- profesori : 11
- institutori : 1
- învățători : 4
- educatori : 3

TOTAL : 19

Situația școlară : la finalul anului școlar 2005- 2006 procentul de promovabilitate valabil pentru toate cele 3 școli a fost de 100 % , rezultatele la examenul de capacitate pentru elevii clasei a VIII-a fiind destul de slabe, și anume, din 17 elevi înscriși la examen au reușit 8 elevi, adică un procent de aprox. 50 %. Cauzele acestor rezultate pot fi: lipsa unui proces modern de învățământ care să se bazeze pe accesul la mijloace de învățare pe calculator, accesul la Internet, slaba punere în valoare a abilităților practice, o mai bună bază sportivă, etc.

IV.2. CULTURA

Putem spune că aceste ținuturi, fac parte dintr-o regiune unde tradiția locală strămoșească are un cuvânt greu de spus, în ciuda unor influențe urbane. Cu toate că unele obiceiuri mai vechi au mai scăzut din intensitate, bătrânii satelor încă le reamintesc celor mai tineri pentru ca acestea să nu se piardă definitiv. Ca vechi obiceiuri și tradiții existente pe meleagurile noastre putem aminti:

- **Sântoaderu'** nu este o sărbătoare religioasă, adică acesta nu este un sfânt din calendar ci este o ființă mitologică, strâns legată de coptul colacilor, însoțirea fetelor , înfrățirea băieților. Acest ritual se ține în sâmbăta din prima săptămână din postul Paștelui când fetele se însoțeau cu brăduleți (colaci împlețiți din aluat și coptți în cuptoarele de pâine)și cu vin , în timp ce cântau :

” Soț cu mine,
Soț cu tine,
Soț cu Dumnezeu să fie.”

La băieți, înfrățirea se rezuma la schimbul brăduleților. Cei care făceau schimbul se numeau fărtați. Fetele care coseau , torceau sau țeseau în marțea lui Sântoader erau pedepsite de cailu' Sântoader.

Aceștia erau acele ființe mitice ale satului, jumătate om și jumătate cal care băteau la ușă și care le omorau pe fete, mai ales dacă răspundeau la chemarea lor.

- **Zilele babei** – în perioada 1- 9 martie, femeile , în special țin zilele babei, când fiecare își alege câte o zi .Dacă ziua este friguroasă și ploioasă se spune că-i va merge rău tot anul iar dacă ziua-i frumoasă îi va merge bine tot anul. Acest vechi obicei este legat de legenda

babei Dochia , cea care se spune că influența vremea la începutul primăverii în funcție de cum își scutura cojoacele.

- **Blagoveștenia** – este o sărbătoare veche cu data fixă (25 martie) păstrând denumirea slavonă a Bunei Vestiri. Obiceiul legat de această sărbătoare este Bălbătaia, adică focul și fumul rezultat în urma arderii resturilor adunate din grădină și din curte după ce se face curățenia de primăvară. Copiii săreau peste grămezile fumegânde pentru a fi feriți de șerpi pe timpul verii.
- **Armindenu'** este o sărbătoare precreștină a primăverii care ține în ziua de 1 mai. Simbolul acestei sărbători este un mesteacăn care se pune la toate porțile satului, care arată că primăvara s-a așezat definitiv.
- **Nedeia** era o sărbătoare a întregii familii și a întregului sat și totodată una dintre cele mai importante modalități de sărbătorire a unui neam, dar și acelora care s-au născut într-o singură ramură etno- folclorică. Nedeile se țineau pe rând în fiecare sat și seara culmineau cu tradiționalul ” joc” din centrul satului, un loc împrejmuit cu mestecenii aduși de feciorii satului unde se dansa pe muzica populară a unei formații.

Mai erau obiceiuri legate de prima zi când se mânca porumb fiert – ziua **Prăbojeniei**- 6 august, ” **Balul strugurilor**” ,” **jocurile ”de la Crăciun , Anu' Nou, Sântion,**”mersu'cu colinda”, etc.

În ceea ce privește baza materială culturală a comunei , putem afirma că mai suportă îmbunătățiri atât în ceea ce privește aspectul și dotarea celor 4 cămine culturale și a celor 2 biblioteci cât și amenajarea unor săli pentru desfășurarea de noi activități :culturale, de petrecere a timpului liber, etc.De asemenea în cadrul Căminului Cultural Cinciș- Cerna există un muzeu al satului care dispune de piese importante pentru istoria satului dar care este destul de puțin cunoscut .

Activitățile culturale mai importante organizate de reprezentanții primăriei și a consiliului local împreună cu școlile și bisericile sunt următoarele:

- ” Flori pe cunună de spini ”- festival de poezie și cântec religios, organizat la biserica din Cinciș- Cerna, în prima duminică după Paște.
- ” Flori de cireș”- festival de obiceiuri și datini de primăvară-vară organizat la Căminul cultural Teliucu Inferior, în luna mai.
- ” Carnavalul măștilor ” concursuri de măști, desene pe asfalt, organizate de școli împreună cu primăria, în ziua de 1 iunie.

-
- "Zilele localității Teliucu Inferior", competiții sportive, spectacole folclorice, etc organizate de Primăria Teliucu Inferior și Consiliul local în zilele de 18, 19 august.
 - " Floare mândră de Cinciș" festival folcloric interjudețean pentru copii, organizat în luna octombrie la Cinciș- Cerna.
 - " Șezătoare la Izvoare" , seară de povestiri, povești , snoave cu bătrânii satului, organizat în luna noiembrie în satul Izvoarele.

Mai putem aminti: șezătoarea literară "Mihai Eminescu", "Dragobete", "8 Martie"- concursuri de poezii, declarații de dragoste, expoziții de felicitări, spectacole muzicale, etc

V. SĂNĂTATEA

În comuna Teliucu Inferior funcționează 2 cabinete medicale: la Teliucu Inferior și la Cinciș- Cerna , un punct de lucru la Teliucu Inferior și o singură farmacie la Teliucu Inferior cu program de lucru de 3 ori pe săptămână.În celelalte localități nu este asigurată asistența medicală a unui medic de familie cu cabinet funcțional în locația respectivă, oamenii deplasându-se în localitățile apropiate.Dotarea celor 2 cabinete se rezumă la trusa medicală a medicului de familie, iar pentru alte investigații medicale bolnavii trebuie să se deplaseze la Hunedoara.Nu există cabinet stomatologic iar la Școala generală din Teliucu Inferior nu este medic școlar.

În perspectiva imediată și pe termen lung este imperios necesară includerea unor măsuri și programe de îmbunătățire a serviciilor medicale pentru reducerea diferențelor între mediul rural și mediul urban.

DESCRIEREA PROCESULUI DE ELABORARE A PLANULUI STRATEGIC DE DEZVOLTARE SOCIO -ECONOMICĂ A COMUNEI TELIUCU INFERIOR

1. INIȚIEREA PROCESULUI DE PLANIFICARE STRATEGICĂ

Administrația publică locală a comunei Teliucu Inferior a înțeles necesitatea elaborării Planului Strategic de Dezvoltare Socio-Economică a localității în mod participativ în vederea unei dezvoltări durabile a acesteia. Agenția Națională pentru Dezvoltarea Zonelor Miniere (ANDZM) a sprijinit acest proces prin componenta „Creșterea Capacității Comunităților” din programul „Regenerare Socio Economică” finanțat de Banca Mondială și Guvernul României.

Pentru realizarea proiectului nominalizat a fost elaborat planul detaliat de activități pentru lucrul în localitate în colaborare cu primarul și persoane responsabile din administrația publică locală.

Prima activitate în procesul de elaborare a Planului Strategic de Dezvoltare social-economică a fost ședința pentru organizarea procesului de preplanificare, care a avut loc la Teliucu Inferior.

Au fost stabilite 8 etape ale planificării strategice, după cum urmează:

1. organizarea;
2. radiografierea mediului;
3. identificarea problemelor critice și stabilirea viziunii strategice;
4. analiza SWOT: identificarea punctelor forte, punctelor slabe, oportunităților și pericolelor;
5. stabilirea scopurilor, obiectivelor și strategiilor;
6. coroborarea tuturor elementelor – planul strategic;
7. implementarea planului strategic;
8. monitorizarea și actualizarea planului.

Procesul planificării strategice a început în luna februarie 2007 cu întâlnirea reprezentanților autorităților locale cu cetățenii din cele 5 sate ale comunei prin organizarea de întâlniri publice în care s-a prezentat raportul autorităților locale cu privire la activitatea acestora : realizări, proiecte în curs de implementare, proiecte aprobate care urmează să fie finanțate, probleme cu care se confruntă , etc. și necesitatea întocmirii unei strategii locale pentru dezvoltare durabilă prin participarea întregii comunități. Cetățenii au luat notă de acestea și au comunicat problemele cu care se confruntă și propunerile pentru îmbunătățirea vieții sociale și economice. Procesul de elaborare a Planului Strategic de Dezvoltare social-economică a continuat cu ședința pentru organizarea procesului de preplanificare, care a avut loc la Teliucu Inferior.

Planul de lucru pentru această ședință la care au participat 14 reprezentanți ai administrației publice locale, din comuna Teliucu Inferior a inclus:

- Descrierea rolului Comitetului organizatoric (CO) în procesul de preplanificare;
- Stabilirea preventivă a componenței nominale a Comitetului organizatoric, care vor fi responsabili de efectuarea activităților de implicare a cetățenilor în procesul de preplanificare;
- Elaborarea regulamentului CO;

• Elaborarea Planului de acțiuni al CO;

Proiectele de documente privind componența nominală a Comitetului organizatoric, regulamentului CO, planul de acțiuni al CO au fost aprobate prin Hotărârea nr.10/ 28.02.2007 a Consiliului local.

În conformitate cu planul de acțiuni aprobat de Consiliul local, 06.03.2007 s-a desfășurat instruirea cu tema : Modalități de implicare a cetățenilor în procesul de planificare.

La instruire au fost prezenți membrii CO, membrii consiliului local.

Pe data de 06.04.2007 a avut loc instruirea membrilor CO, membrii consiliului local, privind modul de abordare și consultare a comunității în vederea identificării necesităților pentru stabilirea domeniilor de cuprindere a strategiei și identificarea potențialilor lideri care să facă parte din Comitetul de Dezvoltare Socio-Economică a localității Teliucu Inferior.

Au fost expuse metodele de consultare a comunității: focus- grupuri, metoda discuției, ședința de analiză, chestionare. Membrii CO au decis să utilizeze metoda chestionarelor. Procesul de abordare a comunității a durat 4 săptămâni, perioadă în care membrii CO au beneficiat de asistența facilitatorului numit de ANDZM. După finalizarea consultării comunității a urmat ședința de analiză a cercetării efectuate în rândul cetățenilor, concluziile fiind următoarele:

CONCLUZII

rezultate în urma consultării comunității, în vederea elaborării Planului Strategic de Dezvoltare Socio-Economică al comunei Teliucu Inferior

Comitetul Organizațional format prin hotărârea Consiliului Local al comunei Teliucu Inferior, a efectuat în perioada 06.03.2007 – 06.04.2007 un exercițiu de cercetare în localitatea Teliucu Inferior în vederea elaborării Planului Strategic de Dezvoltare Socio-Economică al comunei.

Pentru efectuarea cercetării s-au aplicat chestionare la un număr de 90 gospodării din toate satele comunei în vederea identificării principalelor probleme pentru care cetățenii solicită rezolvare și pentru identificarea liderilor locali care să-i reprezinte în Comitetul Local de Dezvoltare Socio-Economică (CDSE). De asemenea s-a cercetat și percepția cetățenilor față de autoritățile locale și modul cum aceștia văd implicarea în rezolvarea problemelor locale.

În urma centralizării rezultatelor cercetării s-au tras următoarele concluzii:

1. Cetățenii solicită sprijinul autorităților locale, 47% declară că au apelat de mai multe ori la autoritățile locale, 40% au apelat o singură dată și 13% au apelat de două ori. Situațiile pentru care cetățenii apelează la autorități sunt următoarele: ajutoare sociale și alte forme de asistență socială, retrocedarea proprietăților, loturile de pământ din jurul satului Cinciș- Cerna, alunecările de

teren,alimentarea cu apă potabilă, canalizarea,problema inundațiilor,starea drumurilor, grupuri sanitare, iluminatul public,ridicarea gunoiului, adeverințe, aprobarea de material lemnos din proprietatea comunală.

2. Proporția în care problemele au fost soluționate este 38 %, nerezolvate 50% și rezolvate parțial 11%.

3. Interesul autoritatilor fata de problemele localitatii este considerat:

- Foarte mare 12 %
- Mare 3%
- Suficient 28 %
- Scazut 33 %
- Insuficient 21%

Deși proporția celor care consideră interesul autoritațiilor mare , foarte mare și suficient este de 43% , trebuie acordată o atenție deosebită faptului că 54 % consideră interesul insuficient sau scăzut.

4. 78 % din cetățeni consideră că în rezolvarea problemele locale trebuie să se implice primarul,consilierii locali și angajații primăriei , 18 % alți actori locali și externi .Din analizarea opțiunilor celor chestionați rezultă că implicarea cetățenilor în rezolvarea problemelor comunității este de doar 27 %, ceea ce duce la concluzia că cetățenii se bazează mai mult pe autoritățile locale în rezolvarea problemelor lor și a ale comunității. Este necesară găsirea unor metode de implicare a unui număr mai mare de cetățeni în rezolvarea unor probleme comunitare.

5. Din modul cum apreciază cetățenii anumite domenii, accesul la utilități și servicii se observă:

* Accesul la surse de apă potabilă foarte bun și bun- 77 % din populație apreciază ca fiind pozitiv acest lucru, diferența fiind în satele unde nu s-a reușit racordarea la rețeaua de apă potabilă;

* Starea drumurilor care leaga comunitatea de exterior cât și cele interne proastă și foarte proastă –60 % apreciaza negativ acest domeniu ;

* Accesul la servicii de sănătate și farmacii bun- 50% și prost și foarte prost- 50%, domeniu în care mai sunt multe lucruri de făcut ;

* Posibilitatea petrecerii timpului liber – este iarași un domeniu cu apreciere profund negativă, 87 % consideră că nu au oportunități de petrecere a timpului liber atât ca alocație cât și ca evenimente;

* Tot o apreciere negativă o are și starea spațiilor destinate activităților cultural - sportive – 83 % consideră că nu au spații adecvate pentru practicarea unor activități cultural sportive (lipsa unor terenuri și săli de sport și proasta dotare a căminelor culturale);

- Veniturile obținute din agricultură – 83 % consideră nesemnificativă această sursă de venit;

• Alte surse de venituri – 80 % apreciază posibilitatea de a obține alte venituri proastă și foarte proastă; Referitor la cele două capitole care se referă la venituri nu a fost nici un răspuns care să le aprecieze cu foarte bine și nesemnificativ ca număr de răspunsuri pentru bine. Acestea împreună cu accesul la servicii sociale și curățenia localității sunt 4 domenii din întreg chestionarul unde la aprecierea “ foarte bună” suma răspunsurilor este 0;

- Un domeniu problemă ar fi aprovizionarea cu produse nealimentare pe care 71 % îl apreciază ca fiind greu de realizat;

Acestor domenii enumerate va trebui să li se acorde o importanță deosebită în elaborarea Planului de Dezvoltare, ele putând fi catalogate ca domenii problemă.

6. Necesitățile exprimate de cetățeni în mare parte se suprapun domeniilor identificate ca deficitare. Principalele doleanțe ar fi următoarele:

Domeniu	Propuneri pentru rezolvarea problemei identificate
INFRASTRUCTURA	
<ul style="list-style-type: none"> ▪ Drumuri de acces 	<p>Drumuri satești (interne)</p> <p>Reabilitarea și asfaltarea tuturor străzilor interne din toate satele comunei</p> <p>Asfaltarea porțiunii de drum de acces spre tabăra din Izvoarele</p> <p>Reabilitarea drumului de acces spre vale (Izvoarele)</p> <p>Drumuri externe</p> <p>Cinciș-Cerna- Silvaș(pietruit)</p> <p>Cinciș- Cerna- proprietățile din extravilan și păduri</p> <p>Izvoarele – Silvaș(pietruit)</p> <p>Izvoarele- proprietățile din extravilan și păduri</p> <p>Finalizarea drumului comunal nr.105</p> <p>Amenajarea unui drum pe partea stângă a lacului Cinciș</p> <p>Reabilitarea trotuarelor din toate satele comunei</p> <p>Amenajarea unui trotuar în zona de agrement</p>
<ul style="list-style-type: none"> ▪ Poduri,podețe,șanțuri 	<p>Reamenajarea podurilor și podețelor din toate satele comunei</p> <p>Construirea de poduri, podețe și rigole la Izvoarele</p> <p>Reamenajarea șanțurilor</p> <p>Construirea unor șanțuri pe anumite porțiuni ale drumului județean spre Izvoarele</p> <p>Construirea de poduri și podețe peste râul Cerna pentru accesul la</p>

	<p>proprietățile de peste râu în satul Teliucu Superior</p> <p>Construirea unui pod peste râu la Frontu II</p>
<p>▪ Infrastructura utilități</p>	<p>Rețea comunală de apă potabilă(în toate satele comunei)</p> <p>Canalizare menajeră în toate satele comunei</p> <p>Canalizare pluvială în toate satele comunei</p> <p>Electrificarea celor 4 case neracordate la rețeaua de energie electrică</p> <p>Asigurarea celei de a doua surse de apă potabilă în comună</p> <p>Reabilitarea bazinului de alimentare cu apă potabilă din Cinciș- Cerna</p> <p>Construirea unei stații moderne de alimentare cu apă în Satul Cinciș- Cerna care să asigure alimentarea cu apă prin cădere</p> <p>Alimentarea cu gaz metan</p> <p>Reabilitarea blocurilor de locuințe și evacuarea apei din subsolurile de bloc din cartierul Viorele</p> <p>Repararea acoperișurilor locuințelor din col. Frontu II</p> <p>Reabilitarea stațiilor de autobuz din satele comunei</p> <p>Construirea unei microhidrocentrale și a unor instalații de producere energie eoliană</p> <p>Iluminat stradal adecvat</p> <p>Conectarea la internet a satelor din comună</p>
<p>▪ Infrastructura de mediu</p>	<p>Urgentarea lucrărilor de stopare a alunecărilor de teren din satul Cinciș Cerna</p> <p>Urgentarea măsurilor de stopare a inundării gospodăriilor cetățenilor din Teliucu Inferior</p> <p>Construirea de spații adecvate pentru depozitarea deșeurilor și selecția lor în toate satele comunei</p> <p>Construirea unei fose septice în col. Frontu II</p> <p>Dotarea cu mai multe containere de gunoi în toate satele comunei</p> <p>Regularizarea pâraielor din Izvoarele</p> <p>Decolmatarea râului Cerna</p> <p>Dirijarea scurgerii apei de pe versanți în râul Cerna , satul Teliucu Inferior</p> <p>Îndiguirea pârâului din zona Viorele – Teliucu Inferior</p>

	<p>Construirea unui dig pentru evitarea inundării gospodăriilor din Teliucu Inferior</p> <p>Construirea unui zid de sprijin la pădure în col. Frontu II</p> <p>Construirea unui șanț pe lângă digul de pe Cerna în satul Teliucu Inferior</p> <p>Tăierea copacilor care împiedică libera circulație pe râul Cerna</p> <p>Tăierea plopilor din cartierul Viorele- Teliucu Inferior</p>
DOTARI EDILITARE	
▪ școli	<p>Renovare și dotarea corespunzătoare a celor 3 școli din comună și conectarea lor la internet</p> <p>Renovarea și dotarea grădinițelor din comună</p> <p>Amenajare terenuri de sport și dotarea sălilor de sport din școli</p> <p>Construirea unei grădinițe în satul Teliucu Superior</p> <p>Renovarea școlii din satul Teliucu Superior</p> <p>Renovarea și dotarea internatului școlar</p>
▪ sănătate	<p>Renovarea și dotarea corespunzătoare a dispensarelor din comună</p> <p>Asigurarea accesului la serviciile unui medic de familie în toate satele din comună(satul Izvoarele nu beneficiază de serviciile unui medic de familie)</p> <p>Asigurarea accesului la farmacii cu program normal de funcționare</p> <p>Construirea unui cabinet stomatologic la nivel de comună</p>
▪ spații culturale și recreative	<p>Construirea unor cluburi pentru activități de recreere a tinerilor din comună</p> <p>Renovarea și dotarea corespunzătoare a căminelor culturale din comună</p> <p>Dotarea și funcționarea bibliotecii din comună</p> <p>Construirea de parcuri în comună</p> <p>Construirea de spații de joacă pentru copii, dotate cu băncuțe și leagăne, în toate satele din comună</p> <p>Reamenajarea și împrejmuirea parcului din satul Cinciș- Cerna</p> <p>Amenajarea unui parc în zona minieră, după ce s-a efectuat ecologizarea zonei</p>

<p>* biserici</p>	<p>Construirea unui club pentru desfășurarea de activități culturale și recreative în col. Frontu II</p> <p>Amenajare pârtie de schi în satul Izvoarele</p> <p>Construirea unui aerodrom</p> <p>Renovarea bisericilor din satul Izvoarele</p> <p>Construirea instalației de încălzire la biserica Cinciș-Cerna</p> <p>Construirea de capele mortuare în satele din comună</p> <p>Rezolvarea problemelor de proprietate și a accesului la biserica din satul Teliucu Superior</p> <p>Reamenajarea cimitirului din col. Frontu II</p>
<p>▪ alte dotari</p>	<p>Retea TV cablu în toate satele comunei</p> <p>Amenajare grupuri sociale (WC publice la col. Frontu II și la căminele culturale din comună)</p>
<p>ECONOMIC</p>	
<p>▪ industrie</p>	
<p>▪ agricultură/ silvicultură</p>	<p>Construirea unui abator la standarde europene în comună</p> <p>Construirea de spații dotate corespunzător standardelor europene pentru fabricarea țuicii.</p> <p>Construirea de locuri pentru adăparea animalelor din satul Izvoarele</p> <p>Măsuri pentru curățarea și îngrijirea pășunilor comunale</p> <p>Asigurarea accesului la montă naturală pentru animalele din comună</p> <p>Centru colectare lapte</p> <p>Punct colectare fructe de padure</p> <p>Depozit pentru lemne de foc</p>
<p>▪ comerț, servicii</p>	<p>Amenajarea unui magazin alimentar la Izvoarele</p> <p>Amenajarea unui târg comunal de animale și produse alimentare</p> <p>Măsuri pentru păstrarea curățeniei și a ordinii publice</p>
<p>SOCIAL</p>	
<p>▪ copii, elevi</p>	<p>Condiții mai bune în școli și grădinițe</p> <p>Asigurarea mijloacelor de transport la școli</p>

▪ tineri	Locuri de muncă Navetarea spre locurile de muncă în satele Izvoarele și col. Frontu II
* pensionari	Subvenții la transport
INFORMARE, PROMOVARE	COMUNICARE, Atragere investitori pentru valorificarea resurselor locale Promovarea potențialului turistic și agroturistic Informarea cetățenilor privind fonduri externe Sprijin pentru întreprinzători pentru deschiderea unei afaceri Amenajarea de puncte de informare a cetățenilor, în toate satele comunei

Problemele identificate până în prezent vor fi analizate și în cadrul CDSE și va fi stabilită o ordine de priorități clară și punctuală pentru rezolvarea lor.

În vederea accesării de fonduri externe necesare pentru rezolvarea unor probleme identificate ca fiind priorități ale comunității se impune crearea unuei echipe puternice – primărie, cetățeni și ONG-uri care cu sprijinul autorităților locale să fie capabil să elaboreze și să implementeze proiecte.

În urma cercetării au fost identificați liderii locali care împreună cu membrii Comitetului organizațional, în total - 25 persoane, vor face parte din Comitetul de Dezvoltare Socio- Economică care are ca scop principal elaborarea, implementarea , evaluarea și monitorizarea Planului de Dezvoltare Socio- Economică al comunei Teliucu Inferior. Componența, regulamentul și planul de acțiuni al CDSE au fost aprobate prin Hotărârea Consiliului local nr. 19/ 27.04.2007.

2. ANALIZA DE SITUAȚIE (ANALIZA SWOT)

În cele ce urmează ne propunem să analizăm situația localității, în anul 2007, din perspectiva potențialului investitor care dorește să investească în economia locală a comunei Teliucu Inferior, economie care a avut foarte mult de suferit ca urmare a închiderii minei din localitate, a restructurărilor din siderurgie și alte domenii, proces care a avut ca rezultate pierderea locurilor de muncă pentru o mare parte din locuitorii comunei și scăderea considerabilă a resurselor financiare a acestora și a bugetului local.

În acest sens, se impune analizarea cât mai obiectivă a situației locale și identificarea direcțiilor strategice necesare pentru revigorarea zonei, din toate punctele de vedere, pentru a deveni atractivă pentru investitori în diferite domenii.

Atragerea investitorilor va genera ocupare profesională, venituri crescute ale locuitorilor, o mai eficientă utilizare a resurselor locale, apariția resurselor financiare necesare demarării unor proiecte de reabilitare/extindere a infrastructurii fizice și sociale, de protecție a mediului, de dezvoltare turistică, pentru promovarea zonei, etc.

Această analiză se poate structura și ca rezultat al procesului de consultare a comunității prin care s-au identificat necesitățile acestora, precum și propuneri de rezolvare a acestor probleme.

Așadar, pentru a fi cât mai eficienți, este necesar să analizăm punctele tari, slabe, oportunitățile și amenințările care determină spațiul geografic și socio-uman al comunei Teliucu Inferior, defalcate pe capitolele de mai jos:

1. AȘEZAREA GEOGRAFICĂ ȘI MEDIUL NATURAL	
INTERN	<p><u>Puncte tari</u> Relief variat, incluzând pe teritoriul său toate formele, de la luncă, la deal ca o poartă de intrare spre munții Poiana Ruscă, care beneficiază de zone diverse, și mai sălbatice cu peisaje foarte frumoase, propice pentru încurajarea turismului; Potențial important de dezvoltare a turismului, prin prezența pe teritoriul comunei a lacului de acumulare de la Cinciș - Cerna; Așezare în imediata apropiere a Munților Poiana Ruscă, a ținutului pădurenilor, cu posibilități de dezvoltare a sporturilor de vară și iarnă; Climă continentală moderată; Rezervă de teren pentru amenajări ulterioare; Vegetație forestieră abundentă, implicând deasemenea resurse substanțiale accesorii pădurii(floră, faună,etc) Resurse naturale: rețea hidrografică bogată, materiale de construcții (lemn,); Prezența în apropiere a unor poli de atracție urbană și turistică- Hunedoara, Deva cu impact pozitiv asupra schimburilor comunității locale cu exteriorul(mărfuri, educație, locuri de muncă, turism,etc); Grad de poluare scăzut,ca urmare a reducerii activității industriale(minerit, metalurgie);</p>
EXTERN	<p><u>Puncte slabe</u> Inexistența unor forme sinergice de promovare a zonei; - Acces dificil, în lipsa unei infrastructuri de drumuri adecvate, în punctele cele mai pitorești ale comunei;</p> <p><u>Oportunități</u> Programe județene, regionale și naționale destinate mediului rural; Încadrarea ariei geografice a comunei în aria de eligibilitate a programelor de finanțare cu sprijinul ANDZM; Încadrarea ariei geografice a comunei în aria de eligibilitate a programelor de finanțare din fonduri europene; Deschiderea autorităților locale și a instituțiilor publice din zonă la relații de parteneriat; Retrocedarea terenurilor agricole și forestiere către foștii proprietari, proces care a relansat piața funciară din zonă; Crearea unei asociații de primării care vor conlucra la promovarea zonei;</p> <p><u>Amenințări</u> Extinderea fenomenului de eroziune a solului cu posibile consecințe grave pe termen lung; Inundarea zonei, cu impact negativ asupra cadrului natural al comunei;</p>

2.INFRASTRUCTURA	
INTERN	<p><u>Puncte tari</u> Sisteme de distribuție a energiei electrice acoperind toate așezările comunei; Rețea de alimentare cu apă potabilă care acoperă 2/ 3 din satele comunei; Modernizarea echipamentelor de telecomunicații și extinderea telefoniei fixe și mobile; Majoritatea școlilor dispun de toate utilitățile necesare și de mobilier adecvat; Existența rețelei de televiziune prin cablu; Demararea lucrărilor de alimentare cu gaze naturale, Existența fondurilor pentru începerea lucrărilor de canalizare menajeră la 3 din satele comunei; Starea drumurilor care fac legătura cu zona turistică și cu Hunedoara, relativ bună; Iluminat stradal adecvat; Existența la Primăria comunei a unor echipamente care asigură servicii mai bune pentru cetățeni; Conectarea la internet a Primăriei din comună; Existența unor spații de inchiriat; Existența unui serviciu public pentru rezolvarea problemelor de apă, canalizare și ridicare a deșeurilor de la cetățeni; Existența Centrului de Afaceri care asigură spații de închiriat și toate utilitățile necesare; Existența unui stadion pentru desfășurarea de competiții sportive;</p>
EXTERN	<p><u>Puncte slabe</u> Starea tehnică necorespunzătoare a drumurilor interne; Starea necorespunzătoare a drumurilor externe și de acces la proprietățile din extravilan; Lipsă rețea de alimentare cu apă potabilă în 2 din așezările comunei; Lipsă rețea de canalizare menajeră în toate satele comunei; Rețea de canalizare pluvială necorespunzătoare; Acces limitat la gaze naturale; Starea necorespunzătoare a blocurilor de locuințe din comună; Acces limitat la internet; Rețea de canalizare pluvială necorespunzătoare; Acces limitat la gaze naturale; Starea necorespunzătoare a blocurilor de locuințe din col. Frontu II și cartierul Viorele, sat Teliucu Inferior; Proasta dotare a școlilor cu echipamente moderne de predare, învățare și comunicare;</p>
INTERN	<p><u>Opportunități</u> Programe județene, regionale și naționale destinate zonei rurale; Programe guvernamentale pentru sprijinirea dezvoltării infrastructurii rurale; - Posibilitatea accesării unor programe de finanțare comunitare ale Uniunii Europene pentru sprijinirea dezvoltării infrastructurii în mediu rural, în special FEADR; Posibilitatea accesării unor fonduri destinate refacerii zonelor miniere, cu sprijinul ANDZM; Valorificarea resurselor de materiale de construcții din comună pentru reducerea costurilor de infrastructură; Crearea unei infrastructuri de acces în zonele forestiere(deschiderea de noi drumuri forestiere, destinate noilor exploatări); Conștientizarea cetățenilor pentru a participa cu contribuții în natură și bani pentru reabilitarea și modernizarea infrastructurii Neutilizarea de către comună a resurselor financiare disponibile prin programe ale Uniunii Europene și alți donatori;</p>
EXTERN	<p><u>Amenințări</u> Interes redus al investitorilor pentru deschiderea de afaceri în comună, datorită infrastructurii fizice și sociale neadecvate, raportat la potențialul comunei</p>

3.ECONOMIA	
INTERN	<p><u>Puncte tari</u> Vechi tradiții în cultivarea pământului; Tradiții locale în creșterea animalelor, în special a bovinelor și ovinelor; Modernizarea sectorului zootehnic, prin crearea de asociații de crescători de animale, organisme de inspirație europeană; Resurse naturale locale diverse și bine reprezentate, permițând crearea de întreprinderi locale bazate pe creșterea valorii adăugate; Existența unui parc industrial ; Existența unei comunități de afaceri locale, în fază incipientă , reprezentată prin câteva societăți comerciale și persoane fizice autorizate cu activitate în zonă; Existența Centrului de Afaceri ca sprijin pentru întreprinzători în deschiderea de noi afaceri în zonă și oferirea de spații de închiriat la prețuri mici; Existența de spații de închiriat pentru demararea de activități antreprenoriale în zonă;</p>
EXTERN	<p><u>Puncte slabe</u> Resurse financiare la nivel local insuficiente pentru sprijinirea/ promovarea unor investiții; Infrastructura necorespunzătoare; Echipe și tehnologii învechite (în special în agricultură); Parcelarea terenului – productivitate scăzută(suprafețele agricole nu pot fi lucrate mecanizat);</p>
INTERN	<p><u>Opportunități</u> Punerea în valoare a bogatului patrimoniu cultural și istoric al comunei; Disponibilitatea de a încheia relații de parteneriat a autorităților locale, cu investitori locali sau străini; Disponibilitatea unor resurse suplimentare, posibil a fi accesate prin utilizarea programelor de finanțare ale Uniunii Europene; Prezența în zonă și deschiderea unor organizații neguvernamentale pentru încheierea de parteneriate care au capacitatea de a atrage fonduri extrabugetare;</p>
EXTERN	<p><u>Amenințări</u> Reacția redusă a mediului local la schimbările și provocările zilelor noastre , conducând la scăderea competitivității teritoriului comunei, în favoarea altor teritorii, considerate mai importante de către turiști și investitorii în turism;</p>

4. POPULAȚIA ȘI RESURSELE UMANE		
INTERN	<p><u>Puncte tari</u> Nivel relativ ridicat al gradului de calificare în anumite domenii, strâns legate de tradițiile locale(cultivarea pământului, creșterea animalelor, prelucrarea lemnului, metalurgie); Existența unor specialiști în domenii variate de activitate; Apropierea de localități urbane, cu rol important în satisfacerea nevoilor de asistență medicală și socială, educație, culturale; Număr redus al inadaptațiilor social; Rata infrafracționalității redusă; Încadrarea comunei în anumite prevederi legale de sprijin acordate locuitorilor din zonele miniere; Cadre didactice cu pregătire înaltă; Existența CDSE care participă la elaborarea, implementarea, monitorizarea și evaluarea strategiei pe termen lung a comunei; Existența unui grup de inițiativă de cetățeni(cu majoritate tineri) pentru accesarea de fonduri prin ANDZM (SGM); Existența Unității Tehnice de Reîncadrare , în sediul Centrului de Afaceri cu scop de acompaniament personalizat acordat persoanelor în căutarea unui loc de muncă; Ospitalitate recunoscută a locuitorilor;</p>	<p><u>Puncte slabe</u> Îmbătrânirea populației(spor natural negativ și migrarea tinerilor spre centre urbane și străinătate); Adaptarea mai lentă a populației rurale mature și vârstnice la schimbările și provocările din prezent ,în general și, mai ales la fenomenul mobilității și reconversiei profesionale; Migrarea persoanelor tinere cu pregătire mai înaltă spre oraș și chiar străinătate; Închiderea/ restrângerea activităților școlilor din satele aparținătoare, cu impact asupra scăderii gradului de educație școlară și a migrării elevilor spre școlile din oraș; Nivelul relativ redus al pregătirii școlare și respectiv profesionale a majorității locuitorilor comunei; Capacitatea financiară relativ redusă a locuitorilor comunei;</p>
EXTERN	<p><u>Oportunități</u> Existența de exemple de succes ale unor localnici cu inițiativă; Potențial important al forței de muncă locale; Posibilitatea accesării unor programe de finanțare guvernamentale pentru reconversie profesională și crearea de noi locuri de muncă pentru persoanele fără loc de muncă; Existența unor spații și clădiri în conservare , posibil a fi utilizate de către întreprinzători pentru demararea unor afaceri pe plan local; Grad relativ redus de inadaptare socială a locuitorilor comunei; Implicarea autorităților locale în problemele comunității, deschiderea la parteneriate;</p>	<p><u>Amenințări</u> Scăderea gradului de instrucție școlară a populației tinere; Scăderea numărului de persoane calificate, prin retragerea acestora din viața activă; Estomparea tradițiilor locale, odată cu trecerea timpului; Creșterea șomajului în rândul tinerilor absolvenți; Creșterea ponderii muncii la negru, cu efecte negative asupra pieții muncii, economiei locale și asistenței sociale în perspectivă;</p>

5. TURISM

INTERN	<p><u>Puncte tari</u></p> <p>Peisaje deosebit de frumoase care cuprind și zone mai puțin cunoscute, mai sălbatice, care pot fi puncte de atracție pentru turiștii dornici de petrecerea timpului liber în medii naturale “mai puțin călcate de piciorul omului “(Izvoarele, Tătăuș, etc);</p> <p>Existența pe teritoriul comunei a lacului de acumulare Cinciș, ca punct de atracție pentru turiști, pentru organizarea de competiții de pescuit sportiv;</p> <p>Așezarea comunei ca poartă de intrare în “ ținutul pădurenilor”</p> <p>Existența unor terenuri publice și private pentru amenajări ulterioare;</p> <p>Existența unor terenuri situate în locuri care pot fi amenajate cu scopul practicării unor sporturi de iarnă (schi, săniuș);</p> <p>Vegetație forestieră abundentă și variată, cu faună relativ diversificată, propice amenajării unor terenuri de vânătoare;</p> <p>Organizarea anuală a zilelor comunei (18, 19 august), a festivalului de poezie și cântec religios “ Flori pe cunună de spini”, a festivalului “ Flori de cireș” (luna mai), festivalului interjudețean “ Floare mândră de Cinciș” (luna octombrie);</p> <p>Patrimoniu cultural tradițional (obiceiuri folclorice organizate de școli și culese din comunitate, formații de dansuri populare, obiceiuri legate de nunți , de sărbătorile de iarnă, etc);</p> <p>Schimburi intercultural- educaționale între școlile din comună și școlile din comunele învecinate;</p> <p>Schimburi interculturale- educaționale între echipe de misionari din SUA, Germania, Suedia, Franța ca urmare a sponsorizării unor activități educaționale, cultural- sportive desfășurate în tabăra de la Izvoarele organizată de Asociația umanitară Maranata;</p> <p>Implicarea bisericilor ortodoxe , penticostale și baptiste în desfășurarea de activități cultural-educative cu participanți din țară și străinătate, cu rezultate importante în promovarea zonei;</p> <p>Desfășurarea unor competiții sportive pe stadionul din comună cu participanți din comunele învecinate;</p>	<p><u>Puncte slabe</u></p> <p>Infrastructura de utilități din zona turistică, insuficientă (lipsă canalizare, lipsă internet, etc) ;</p> <p>Resurse financiare insuficiente, în special pentru investițiile autohtone ;</p> <p>Investiții străine în zonă, aproape inexistente;</p> <p>Slaba punere în valoare a frumuseților naturale și a tradițiilor locale;</p> <p>Lipsa totală a agroturismului;</p> <p>Nivel scăzut de preocupare a cetățenilor și autorităților pentru conservarea mediului;</p> <p>Inexistența unor forme concrete de promovare a comunei pentru creșterea numărului de turiști pe teritoriul acesteia;</p>
---------------	--------------------------------------------------------------------------------------------------------------------------------------------------------------------------------------------------------------------------------------------------------------------------------------------------------------------------------------------------------------------------------------------------------------------------------------------------------------------------------------------------------------------------------------------------------------------------------------------------------------------------------------------------------------------------------------------------------------------------------------------------------------------------------------------------------------------------------------------------------------------------------------------------------------------------------------------------------------------------------------------------------------------------------------------------------------------------------------------------------------------------------------------------------------------------------------------------------------------------------------------------------------------------------------------------------------------------------------------------------------------------------------------------------------------------------------------------------------------------------------------------------------------------------------------------------------------------------------------------------------------------------------------------------------------------------------------------------------------------------------------------------------------------------------------------------------------------------------------------------------------------------------------------------------------------------------------------------------------------------------------------------------------------------------------------------------------------------	--------------------------------------------------------------------------------------------------------------------------------------------------------------------------------------------------------------------------------------------------------------------------------------------------------------------------------------------------------------------------------------------------------------------------------------------------------------------------------------------------------------------------------------------------------------------------------------------------------------------------------------------

EXTERN	<p><u>Oportunități</u></p> <p>Înființarea asociației de primărie ca instrument de promovare a întregului ținut al pădurenilor; Punerea în valoare a patrimoniului cultural și istoric al comunei Disponibilitatea autorităților locale de a încheia relații de parteneriat cu investitori locali sau străini; Posibilitatea accesării de fonduri din programele de finanțare ale Uniunii Europene (în special FEADR); Interesul unor organizații neguvernamentale în încheierea unor parteneriate cu autoritățile locale pentru atragerea de fonduri extrabugetare;</p>	<p><u>Amenințări</u></p> <p>Reacția redusă a membrilor comunității la schimbările și provocările zilelor noastre, conducând la scăderea competitivității teritoriului comunei, în favoarea altor teritorii mai atrăgătoare pentru turiști și investitorii în turism; Întârzieri în aplicarea unor programe județene, regionale și naționale de dezvoltare a turismului rural, și implicit în alocarea de fonduri pentru infrastructura locală de acces;</p>
---------------	------------------------------------------------------------------------------------------------------------------------------------------------------------------------------------------------------------------------------------------------------------------------------------------------------------------------------------------------------------------------------------------------------------------------------------------------------------------------------------------------------------------------------------------------------------------------------------------------------	-------------------------------------------------------------------------------------------------------------------------------------------------------------------------------------------------------------------------------------------------------------------------------------------------------------------------------------------------------------------------------------------------------------------------------------------------------------------------

6. MEDIUL ÎNCONJURĂTOR	
INTERN	<p><u>Puncte tari</u> Existența pe teritoriul comunei a suprafețelor silvice în proporție de peste 30% din suprafața totală ; Implicarea școlii în educația ecologică a tinerilor din comună prin desfășurarea de acțiuni de strângere a deșeurilor (PET-uri) din zona lacului Cinciș;</p>
EXTERN	<p><u>Puncte slabe</u> Suprafețe defrișate pentru cultivarea pământului ; Lipsa canalizării menajere care conduce la eroziunea solului, în special în satul Cinciș- Cerna; Lipsa stație de epurare ; Canalizare pluvială improprie; Nefectuarea de lucrări de stabilizare în zonele ce prezintă pericole de alunecări de teren; Măsurile de stopare a inundațiilor insuficiente; Colectarea improprie și neselectivă a deșeurilor, în vederea reciclării, refolosirii, recuperării sau valorificării lor; Inexistența unei rampe ecologice de depozitare a deșeurilor în apropiere comunei; Educația ecologică a cetățenilor este superficială;</p>
INTERN	<p><u>Oportunități</u> Asigurarea de fonduri guvernamentale pentru lucrările de canalizare menajeră; Utilizarea programelor de sprijin pentru zonele miniere cu facilitare prin ANDZM pentru reabilitarea infrastructurii de mediu; Utilizarea fondurilor UE destinate reabilitării condițiilor de mediu din zonele rurale; Colaborarea intercomunitară pentru atragerea de fonduri pentru dezvoltarea durabilă; Extinderea colaborării și implicarea organizațiilor neguvernamentale și a școlilor în programe comune de educație ecologică;</p>
EXTERN	<p><u>Amenințări</u> Extinderea eroziunii solului și a alunecărilor de teren cu consecințe grave pe termen lung dacă nu se intervine prompt și la termen; Inundarea zonei cu impact asupra mediului și asupra gospodăriilor cetățenilor; Mentalitatea de indiferență față de protecția mediului;</p>

Direcții strategice de dezvoltare pentru perioada 2007-2013

Analizând potențialul (punctele tari) și oportunitățile rezultate în urma analizei SWOT, pentru reducerea punctelor slabe și atenuarea amenințarilor s-au identificat următoarele 4 Direcții strategice:

- ❖ **Direcția strategică 1 – Dezvoltarea și modernizarea infrastructurii**
- ❖ **Direcția strategică 2 – Crearea unui mediu favorabil investițiilor**
- ❖ **Direcția strategică 3 – Modernizarea și diversificarea serviciilor publice**
- ❖ **Direcția strategică 4 - Dezvoltarea spiritului comunitar participativ al cetățenilor comunei**

Direcția strategică 1 – Dezvoltarea și modernizarea infrastructurii

Pentru implementarea acestei Direcții strategice sunt necesare următoarele acțiuni:

a. Infrastructura rutieră

- Modernizarea drumurilor interne

Drumuri satești (interne)

- A.1.1- Reabilitarea și asfaltarea tuturor străzilor interne din toate satele comunei
- A.1.2- Asfaltarea porțiunii de drum de acces spre tabăra din Izvoarele
- A.1.3- Reabilitarea drumului de acces spre vale (Izvoarele)
- A.1.4- Reabilitarea trotuarelor din toate satele comunei
- A.1.5- Amenajarea unui trotuar în zona de agrement
- A.1.6- Construirea de poduri, podețe și rigole la Izvoarele
- A.1.7- Reamenajarea șanțurilor

- Modernizarea drumurilor externe și de acces la proprietățile din extravilan;

Drumuri externe

- A.1.8- Cinciș-Cerna- Silvaș (pietruit)
- A.1.9- Cinciș- Cerna- proprietățile din extravilan și păduri
- A.1.10- Izvoarele – Silvaș (pietruit)
- A.1.11- Izvoarele- proprietățile din extravilan și păduri
- A.1.12- Finalizarea drumului comunal nr.105
- A.1.13- Amenajarea unui drum pe partea stângă a lacului Cinciș
- A.1.14- Reamenajarea podurilor și podețelor din toate satele comunei
- A.1.15- Construirea unor șanțuri pe anumite porțiuni ale drumului județean spre localitatea Izvoarele

A.1.16- Construirea de poduri și podețe peste râul Cerna pentru accesul la proprietățile de peste râu în satul Teliucu Superior

A.1.17- Construirea unui pod peste râu la Frontu II

Pachet nr. 1 de proiecte Infrastructura locala (A.1.1, A.1.2, A.1.3, A.1.4, A.1.5, A.1.6, A.1.7, A.1.8, A.1.9 , A.1.10, A.1.11, A.1.12 , A.1.13, A.1.14, A.1.15, A.1.16, A.1.17)

b. Infrastructura adecvată de prevenire a riscurilor naturale

A.b.1- Realizarea lucrărilor de stopare a alunecărilor de teren din satul Cinciș Cerna

A.b.2- Măsuri de stopare a inundării gospodăriilor cetățenilor din Teliucu Inferior

A.b.3- Regularizarea pâraielor din Izvoarele

A.b.4- Decolmatarea râului Cerna

A.b.5- Dirijarea scurgerii apei de pe versanți în râul Cerna , satul Teliucu Inferior

A.b.6- Îndiguirea pârâului din zona Viorele – Teliucu Inferior

A.b.7- Construirea unui dig pentru evitarea inundării gospodăriilor din Teliucu Inferior

A.b.8- Construirea unui zid de sprijin la pădure în col. Frontu II

A.b.9- Construirea unui șanț pe lângă digul de pe Cerna în satul Teliucu Inferior

A.b.10- Tăierea copacilor care împiedică libera circulație pe râul Cerna

A.b.11- Tăierea plopilor din cartierul Viorele- Teliucu Inferior

Pachet de proiecte nr. 2 : Infrastructura adecvată de prevenire a riscurilor naturale

c. Infrastructura de mediu

A.c.1- Construirea de spații adecvate pentru depozitarea deșeurilor și selecția lor în toate satele comunei

A.c.2- Construirea unei fose septice în col. Frontu II

A.c.3- Dotarea cu mai multe containere de gunoi în toate satele comunei

Pachet de proiecte nr. 3 - A.c.1, A.c.3

d. Infrastructura de utilități

A.d.1- Realizarea rețelei de canalizare menajeră în toate satele comunei;

A.d.2- Modernizarea rețelei de canalizare pluvială ;

A.d.3- Electrificarea celor 4 case neracordate la rețeaua de energie electrică

A.d.4- Asigurarea completă a accesului la gaze naturale;

-
- A.d.5- Realizarea rețelei de alimentare cu apă potabilă în 2 din așezările comunei;
 - A.d.6- Asigurarea celei de a doua surse de apă potabilă în comună
 - A.d.7- Reabilitarea bazinului de alimentare cu apă potabilă din Cinciș- Cerna
 - A.d.8- Construirea unei stații moderne de alimentare cu apă în Satul Cinciș- Cerna care să asigure alimentarea cu apă prin cădere
 - A.d.9- Construirea unei microhidrocentrale și a unor instalații de producere energie eoliană
 - A.d.10- Diversificarea și modernizarea infrastructurii de comunicații – internet
 - A.d.11- Modernizarea Iluminatului stradal
 - A.d.12- Realizare rețea TV cablu în toate satele comunei

Pachet de proiecte nr. 4 - A.d.1, A.d.2 , A.d.3, A.d.4, A.d.5, A.d.6 , A.d.7,A.d.8, A.d.9

Proiect nr.5 - A.d.10

Proiect nr.6 - A.d.11

e. Infrastructura de spații locative

- A.e.1- Modernizarea blocurilor de locuințe din comună;
- A.e.2- Reabilitarea blocurilor de locuințe din col. Frontu II și cartierul Viorele, sat Teliucu Inferior;
- A.e.3- Repararea acoperișurilor locuințelor din col. Frontu II

Pachet de proiecte nr.7- A.e.1, A.e.2, A.e.3

f. Infrastructura de educație

- A.f.1- Modernizarea și dotarea școlilor cu echipamente moderne de predare, învățare și comunicare;
- A.f.2- Renovare și dotarea corespunzătoare a celor 3 școli din comună și conectarea lor la internet
- A.f.3- Renovarea și dotarea grădinițelor din comună
- A.f.4- Amenajare terenuri de sport și dotarea sălilor de sport din școli
- A.f.5- A.f.6- Renovarea școlii din satul Teliucu Superior
- A.f.6- Renovarea și dotarea internatului școlar

Pachet de proiecte nr. 8. – Infrastructură socială/de educație – A.f.1 – A.f.6

Direcția strategică 2 – Crearea unui mediu favorabil investițiilor

Pentru implementarea acestei Direcții strategice sunt necesare următoarele acțiuni:

- A.2.1- Construirea unui abator la standarde europene în comună
- A.2.2- Construirea de spații dotate corespunzător standardelor europene pentru fabricarea țuicii.
- A.2.3- Construirea de locuri pentru adăparea animalelor din satul Izvoarele
- A.2.4- Măsuri pentru curățarea și îngrijirea pășunilor comunale
- A.2.5- Asigurarea accesului la montă naturală pentru animalele din comună
- A.2.6- Dotarea unui Centru colectare lapte
- A.2.7- Înființarea unui Punct colectare fructe de padure
- A.2.8- Înființarea unui Depozit pentru lemne de foc
- A.2.9- Amenajarea unui magazin alimentar la Izvoarele
- A.2.10- Amenajarea unui târg comunal de animale și produse alimentare

Pachet de proiecte nr. 9 – Sprijinirea dezvoltării mediului de afaceri local – A.2.2, A.2.3, A.2.4, A.2.5, A.2.10

Pachet de proiecte individuale nr.10 – Creșterea competitivității economice a firmelor din zonă – A.1.2, A.2.6, A.2.7, A.2.8, A.2.9

Direcția strategică 3 – Modernizarea și diversificarea serviciilor publice

Pentru implementarea acestei Direcții strategice sunt necesare următoarele acțiuni:

- A.3.1- Renovarea și dotarea corespunzătoare a dispensarelor din comună
- A.3.2- Asigurarea accesului la serviciile unui medic de familie în toate satele din comună (satul Izvoarele nu beneficiază de serviciile unui medic de familie)
- A.3.3- Asigurarea accesului la farmacii cu program normal de funcționare
- A.3.4- Construirea unui cabinet stomatologic la nivel de comună
- A.3.5- Asigurarea mijloacelor de transport în comun în toate satele comunei;
- A.3.6- Construirea unor cluburi pentru activități de recreere a tinerilor din comună
- A.3.7- Renovarea și dotarea corespunzătoare a căminelor culturale din comună
- A.3.8- Dotarea și funcționarea bibliotecii din comună
- A.3.9- Construirea de parcuri în comună

- A.3.10- Construirea de spații de joacă pentru copii, dotate cu băncuțe și leagăne, în toate satele din comună
- A.3.11- Reamenajarea și împrejmuirea parcului din satul Cinciș- Cerna
- A.3.12- Construirea unui club pentru desfășurarea de activități culturale și recreative în satul Teliucu Superior si col. Frontu II
- A.3.13- Amenajare pârtie de schi în satul Izvoarele
- A.3.14.- Construirea unui aerodrom
- A.3.15- Renovarea bisericilor din satul Izvoarele
- A.3.16- Construirea instalației de încălzire la biserica Cinciș-Cerna
- A.3.17- Construirea de capele mortuare în satele din comună
- A.3.18- Rezolvarea problemelor de proprietate și a accesului la biserica din satul Teliucu Superior
- A.3.19- Reamenajarea cimitirului din col. Frontu II
- A.3.20- Amenajare grupuri sociale (WC publice la col. Frontu II și la căminele culturale din comună

Pachet de proiecte nr. 11 – Dezvoltarea turismului local – A.3.13, A.3.14

Pachet de proiecte nr.12- Modernizarea și diversificarea serviciilor publice- A.3.1, A.3.2, A.3.3, A.3.4, A.3.5, A.3.6, A.3.7, A.3.8, A.3.9, A.3.10, A.3.11, A.3.12, A.3.15, A.3.16, A.3.17, A.3.18, A.3.19 ;A.3.20.

Direcția strategică 4 - Dezvoltarea spiritului comunitar participativ al cetățenilor comunei

Pentru implementarea acestei Direcții strategice sunt necesare următoarele acțiuni:

- A.4.1- Măsuri pentru păstrarea curățeniei și a ordinii publice
- A.4.2- Promovarea potențialului turistic și agroturistic
- A.4.3- Informarea cetățenilor privind fonduri externe
- A.4.4- Sprijin pentru întreprinzători pentru deschiderea unei afaceri
- A.4.5- Amenajarea de puncte de informare a cetățenilor, în toate satele comunei

Pachet de proiecte nr. 13 pentru implementarea DS 4

Proiect 13 – Centru de informare turistica – Poarta spre ținutul pădurenilor (A.4.2) – elaborare proiect pe Fondul de modernizare a AP)

Pachet de proiecte nr.14 – Centru de dezvoltare a serviciilor comunitare în comuna Teliucu Inferior (A.4.1, A.4.3, A.4.4, A.4.5, A.d.12)

Plan de acțiune pentru perioada 2007 - 2013

Nr crt	Directie strategica de dezvoltare	Denumire actiune	Responsabil	Potentiale surse de finantare
1				
	Drumuri interne	A.1.1- Reabilitarea și asfaltarea tuturor străzilor interne din toate satele comunei A.1.2- Asfaltarea porțiunii de drum de acces spre tabăra din Izvoarele A.1.3- Reabilitarea drumului de acces spre vale (Izvoarele) A.1.4- Reabilitarea trotuarelor din toate satele comunei A.1.5- Amenajarea unui trotuar în zona de agrement A.1.6- Construirea de poduri, podețe și rigole la Izvoarele A.1.7- Reamenajarea șanțurilor	CL Teliucu Inferior CDSE Teliucu Inferior	100% FEARD PNDR Axa 3 – Calitatea vieții în zonele rurale și diversificarea economiei rurale Măsura 322 – Renovarea, dezvoltarea satelor, îmbunătățirea serviciilor de baza pentru economia și populația rurală și punerea în valoare a mostenirii rurale
	Drumuri externe	A.1.8- Cinciș-Cerna- Silvaș (pietruit) A.1.9- Cinciș- Cerna- proprietățile din extravilan și păduri A.1.10- Izvoarele – Silvaș (pietruit) A.1.11- Izvoarele- proprietățile din extravilan și păduri A.1.12- Finalizarea drumului comunal nr.105 A.1.13- Amenajarea unui drum pe partea stângă a lacului Cinciș A.1.14- Reamenajarea podurilor și podețelor din toate satele comunei A.1.15- Construirea unor șanțuri pe anumite porțiuni ale drumului județean spre localitatea Izvoarele A.1.16- Construirea de poduri și podețe peste râul Cerna pentru accesul la proprietățile de peste râu în satul Teliucu Superior A.1.17- Construirea unui pod peste râu la Frontu II	CL Teliucu Inferior CDSE Teliucu Inferior	100% FEADR PNDR Axa 3 – Calitatea vieții în zonele rurale și diversificarea economiei rurale Măsura 322 – Renovarea, dezvoltarea satelor, îmbunătățirea serviciilor de baza pentru economia și populația rurală și punerea în valoare a mostenirii rurale
2				
		A.b.1- Realizarea lucrărilor de stopare a alunecărilor de teren din satul Cinciș Cerna A.b.2- Măsuri de stopare a inundării gospodăriilor cetățenilor din Teliucu Inferior A.b.3- Regularizarea pâraielor din Izvoarele	CL Teliucu Inferior CDSE Teliucu Inferior	

		<p>A.b.4- Decolmatarea râului Cerna</p> <p>A.b.5- Dirijarea scurgerii apei de pe versanți în râul Cerna , satul Teliucu Inferior</p> <p>A.b.6- Îndiguirea pârâului din zona Viorele – Teliucu Inferior</p> <p>A.b.7- Construirea unui dig pentru evitarea inundării gospodăriilor din Teliucu Inferior</p> <p>A.b.8- Construirea unui zid de sprijin la pădure în col. Frontu II</p> <p>A.b.9- Construirea unui șanț pe lângă digul de pe Cerna în satul Teliucu Inferior</p> <p>A.b.10- Tăierea copacilor care împiedică libera circulație pe râul Cerna</p> <p>A.b.11- Tăierea plopilor din cartierul Viorele- Teliucu Inferior</p>	<p>CL Teliucu Inferior</p> <p>CDSE Teliucu Inferior</p>	
3				
		<p>A.c.1- Construirea de spații adecvate pentru depozitarea deșeurilor și selecția lor în toate satele comunei</p> <p>A.c.2- Construirea unei fose septice în col. Frontu II</p> <p>A.c.3- Dotarea cu mai multe containere de gunoi în toate satele comunei</p>	<p>CL Teliucu Inferior</p> <p>CDSE Teliucu Inferior</p>	<p>100% FEARD</p> <p>PNDR Axa 3 – Calitatea vieții în zonele rurale și diversificarea economiei rurale</p> <p>Masura 322 – Renovarea, dezvoltarea satelor, îmbunătățirea serviciilor de baza pentru economia și populația rurală și punerea în valoare a mostenirii rurale</p>
4				
		<p>A.d.1- Realizarea rețelei de canalizare menajeră în toate satele comunei;</p> <p>A.d.2- Modernizarea rețelei de canalizare pluvială ;</p> <p>A.d.3-Electrificarea celor 4 case neracordate la rețeaua de energie electrică</p> <p>A.d.4- Asigurarea completă a accesului la gaze naturale;</p> <p>A.d.5- Realizarea rețelei de alimentare cu apă potabilă în 2 din așezările comunei;</p> <p>A.d.6- Asigurarea celei de a doua surse de apă potabilă în comună</p> <p>A.d.7- Reabilitarea bazinului de alimentare cu apă potabilă din Cinciș- Cerna</p> <p>A.d.8- Construirea unei stații moderne de alimentare cu apă</p>	<p>CL Teliucu Inferior</p> <p>CDSE Teliucu Inferior</p> <p>CL Teliucu</p>	<p>100% FEARD</p> <p>PNDR Axa 3 – Calitatea vieții în zonele rurale și diversificarea economiei rurale</p> <p>Masura 322 – Renovarea, dezvoltarea satelor, îmbunătățirea serviciilor de baza pentru economia și populația rurală și punerea în valoare a mostenirii rurale</p>

		în satul Cinciș- Cerna care să asigure alimentarea cu apă prin cădere A.d. 9- Construirea unei microhidrocentrale și a unor instalații de producere energie eoliană	Inferior CDSE Teliucu Inferior	
5	Pachet de proiecte nr. 5 - Utilitati	A.d.10- Diversificarea și modernizarea infrastructurii de comunicații – internet	CDSE Teliucu Inferior	
6	Pachet de proiecte nr.6 - Utilitati	A.d.11- Modernizarea iluminatului stradal	CL Teliucu Inferior CDSE Teliucu Inferior	100% FEARD PNDR Axa 3 – Calitatea vietii in zonele rurale si diversificarea economiei rurale Masura 322 – Renovarea, dezvoltarea satelor, imbunatatirea serviciilor de baza pentru economia si populatia rurala si punerea in valoare a mostenirii rurale
7		A.e.1- Modernizarea blocurilor de locuințe din comună; A.e.2- Reabilitarea blocurilor de locuințe din col. Frontu II și cartierul Viorele, sat Teliucu Inferior; A.e.3- Repararea acoperișurilor locuințelor din col. Frontu II	CL Teliucu Inferior CDSE Teliucu Inferior Locatarii	
8		A.f.1- Modernizarea și dotarea școlilor cu echipamente moderne de predare, învățare și comunicare; A.f.2- Renovare și dotarea corespunzătoare a celor 3 școli din comună și conectarea lor la internet A.f.3- Renovarea și dotarea grădinițelor din comună A.f.4- Amenajare terenuri de sport și dotarea sălilor de sport din școli A.f.5- Renovarea școlii din satul Teliucu Superior A.f.6- Renovarea și dotarea internatului școlar	CL Teliucu Inferior CL Teliucu Inferior	Partial - FEARD PNDR Axa 3 – Calitatea vietii in zonele rurale si diversificarea economiei rurale Masura 322 – Renovarea, dezvoltarea satelor, imbunatatirea serviciilor de baza pentru economia si populatia rurala si punerea in valoare a mostenirii rurale

9		<p>A.2.2- Construirea de spații dotate corespunzător standardelor europene pentru fabricarea țuicii.</p> <p>A.2.3- Construirea de locuri pentru adăparea animalelor din satul Izvoarele</p> <p>A.2.4- Măsuri pentru curățarea și îngrijirea pășunilor comunale</p> <p>A.2.5- Asigurarea accesului la montă naturală pentru animalele din comună</p> <p>A.2.10- Amenajarea unui târg comunal de animale și produse alimentare</p>	<p>CL Teliucu Inferior</p> <p>CDSE Teliucu Inferior</p>	
10		<p>A.2.1- Construirea unui abator la standarde europene în comună</p> <p>A.2.6- Dotarea unui Centru colectare lapte</p> <p>A.2.7- Înființarea unui Punct colectare fructe de padure</p> <p>A.2.8- Înființarea unui Depozit pentru lemne de foc</p> <p>A.2.9- Amenajarea unui magazin alimentar la Izvoarele</p>	<p>CL Teliucu Inferior</p> <p>CDSE Teliucu Inferior</p>	<p>Partial - FEARD PNDR Axa 3 – Calitatea vieții în zonele rurale și diversificarea economiei rurale</p> <p>Masura 312 – Spijin pentru crearea și dezvoltarea de micro-intreprinderi</p>
11	Pachet de proiecte nr. 11 – Dezvoltare turismului local	<p>A.3.13- Amenajare pârtie de schi în satul Izvoarele</p> <p>A.3.14- Construirea unui aerodrom</p>		
12		<p>A.3.1- Renovarea și dotarea corespunzătoare a dispensarelor din comună</p> <p>A.3.2- Asigurarea accesului la serviciile unui medic de familie în toate satele din comună(satul Izvoarele nu beneficiază de serviciile unui medic de familie)</p> <p>A.3.3- Asigurarea accesului la farmacii cu program normal de funcționare</p> <p>A.3.4- Construirea unui cabinet stomatologic la nivel de comună</p> <p>A.3.5- Asigurarea mijloacelor de transport în comun în toate satele comunei;</p> <p>A.3.6- Construirea unor cluburi pentru activități de recreere a tinerilor din comună</p> <p>A.3.7- Renovarea și dotarea corespunzătoare a căminelor culturale din comună</p> <p>A.3.8- Dotarea și funcționarea bibliotecii din comună</p> <p>A.3.9- Construirea de parcuri în comună</p>	<p>CL Teliucu Inferior</p> <p>CDSE Teliucu Inferior</p> <p>CL Teliucu</p>	<p>Partial - FEARD PNDR Axa 3 – Calitatea vieții în zonele rurale și diversificarea economiei rurale</p> <p>Masura 312 – Spijin pentru crearea și dezvoltarea de micro-intreprinderi</p> <p>Masura 313 – Incurajarea activităților turistice</p>

		<p>A.3.10- Construirea de spații de joacă pentru copii, dotate cu băncuțe și leagăne, în toate satele din comună</p> <p>A.3.11- Reamenajarea și împrejmuirea parcului din satul Cinciș- Cerna</p> <p>A.3.12- Construirea unui club pentru desfășurarea de activități culturale și recreative în satul teliucu superior si col. Frontu II</p> <p>A.3.15- Renovarea bisericilor din satul Izvoarele</p> <p>A.3.16- Construirea instalației de încălzire la biserica Cinciș-Cerna</p> <p>A.3.17- Construirea de capele mortuare în satele din comună</p> <p>A.3.18- Rezolvarea problemelor de proprietate și a accesului la biserica din satul Teliucu Superior</p> <p>A.3.19- Reamenajarea cimitirului din col. Frontu II</p> <p>A.3.20- Amenajare grupuri sociale (WC publice la col. Frontu II și la căminele culturale din comună</p>	<p>Inferior</p> <p>CDSE Teliucu Inferior</p>	
13				
		Centru de informare turistica – Poarta spre ținutul pădurenilor (A.4.2) – elaborare proiect pe Fondul de modernizare a AP)	<p>CDSE Teliucu Inferior</p>	Fondul de modernizare a AP)
14				
		<p>A.4.1- Măsuri pentru păstrarea curățeniei și a ordinii publice</p> <p>A.4.2- Promovarea potențialului turistic și agroturistic</p> <p>A.4.3- Informarea cetățenilor privind fonduri externe</p> <p>A.4.4- Sprijin pentru întreprinzători pentru deschiderea unei afaceri</p> <p>A.4.5- Amenajarea de puncte de informare a cetățenilor, în toate satele comunei</p> <p>A.d.12- Realizare rețea TV cablu în toate satele comunei</p>	<p>CL Teliucu Inferior</p> <p>CDSE Teliucu Inferior</p>	<p>Partial - FEARD</p> <p>PNDR Axa 3 – Calitatea vieții în zonele rurale și diversificarea economiei rurale</p> <p>Masura 313 – Incurajarea activităților turistice</p>

Nota: Planul de acțiune va fi actualizat în funcție de dinamica situației socio-economice din zonă și de definitivarea documentelor de finanțare a Fondurilor Structurale.

Legendă:

FEADR – Fondul European pentru Agricultură și Dezvoltare Rurală

PNDR – Programul Național pentru Dezvoltare Rurală

